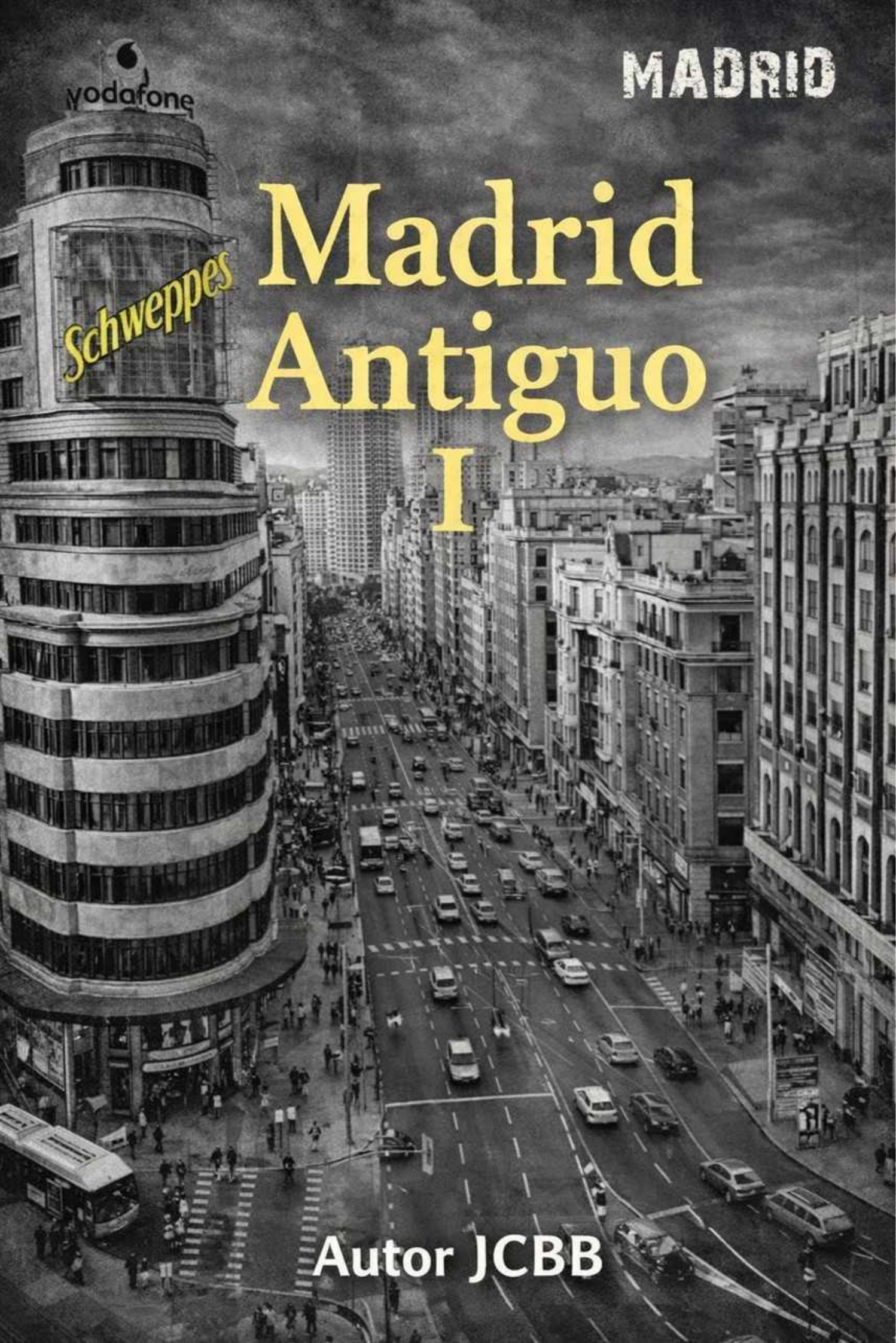


MADRID

# Madrid Antiguo I

Autor JCBB



Acueducto de Amaniel

(1856)



**Acueducto de Amaniel** fue una instalación del Canal de Isabel II, diseñada para transportar agua a la ciudad.

Data de finales del siglo XIX y cuenta con 17 arcos de medio punto y tres galerías de ladrillo.

Partes del acueducto original han sido conservadas, aunque gran parte quedó enterrada debido al desarrollo urbano posterior

Acueducto de Amaníel (1956)



**Acueducto de Amanuel** en Madrid, que formaba parte de la infraestructura del Canal de Isabel II.

El puente-acueducto se construyó entre 1851 y 1858 para transportar agua del río Lozoya a la ciudad, mejorando significativamente el suministro de agua de Madrid.

Consta de 17 arcos de medio punto de ladrillo y tiene una longitud de 120 metros.

La imagen es una instantánea histórica que muestra el acueducto en un contexto urbano en desarrollo, con edificios de apartamentos modernos surgiendo en el fondo y ropa tendida debajo de los arcos.

Se encuentra en el actual barrio de Bellas Vistas, en el distrito de Tetuán, cerca de la calle Pablo Iglesias.

El acueducto es un ejemplo de la ingeniería hidráulica del siglo XIX y un elemento importante del patrimonio histórico de Madrid

Attochha (1857)



**Glorieta de Atocha y la Calle de Atocha** en Madrid, capturada aproximadamente en 1857 por el fotógrafo José María Sánchez. Muestra el desarrollo urbano.

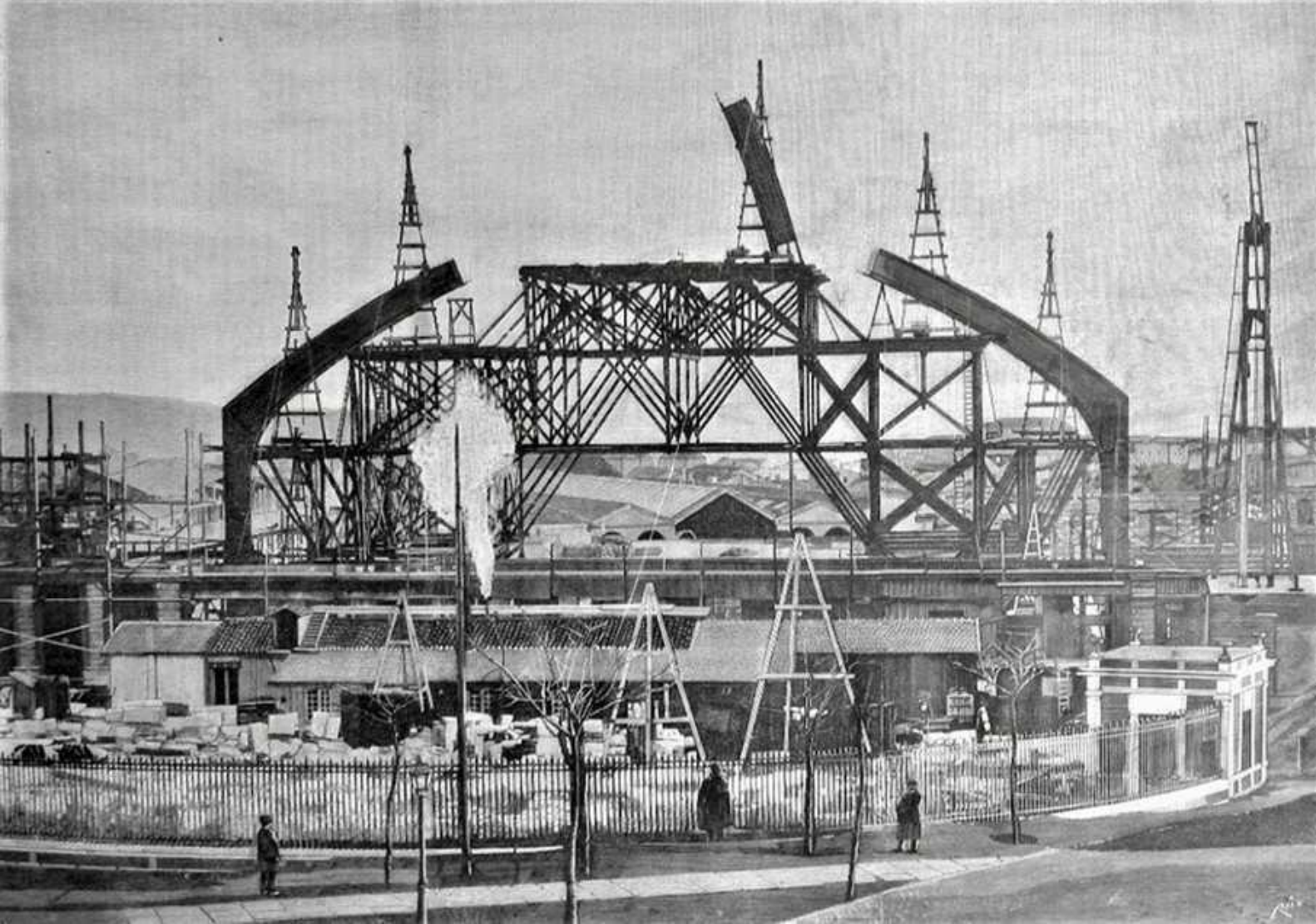
La gran estructura a la izquierda es la antigua Facultad de Medicina y Hospital Clínico de San Carlos. Hoy en día, este edificio alberga el Conservatorio Profesional de Música de Madrid y parte del Museo Reina Sofía, que se encuentra detrás de él.

En la parte inferior, tras una valla, se pueden ver terrenos que formaban parte del Jardín Botánico y el final del Paseo del Prado.

La vista muestra una zona que aún era un descampado comparada con la densidad urbana actual. La imagen fue tomada desde el Observatorio Astronómico Nacional. En el área inferior derecha de la imagen actual se construyó posteriormente la histórica estación de ferrocarril de Atocha, inaugurada en 1851.

Estación Atochá o

Mediodía (18889)



Construcción de la **Estación de Atocha** en Madrid en 1889, que fue inaugurada posteriormente en 1892 como la "**estación del Mediodía**". Esta emblemática estructura fue proyectada por el arquitecto **Alberto de Palacio Elissagne**, colaborador de **Gustave Eiffel**, y es un notable ejemplo de la arquitectura en hierro y cristal de la época.

La fotografía fue tomada en 1889, durante las obras, y la estación se inauguró en 1892.

Destaca por su gran estructura metálica arqueada, que en su momento superó en anchura a muchas otras estaciones de capitales europeas.

Su construcción es vista como la entrada tardía de España en la modernidad arquitectónica de la época industrial.

Palacio de Fomento (1897)



**Palacio de Fomento de Madrid, España.** Se encuentra en un lugar destacado frente a la estación de tren de Atocha en Madrid. Fue diseñado por el arquitecto Ricardo Velázquez Bosco y construido entre 1893 y 1897. Cuando se inauguró, albergó el Ministerio de Obras Públicas y Transporte, conocido en español como "Ministerio de Fomento", de ahí su nombre original. A lo largo de gran parte de su historia, y actualmente, el edificio ha sido utilizado por el Ministerio de Agricultura, Pesca y Alimentación, cuyo título ahora está marcado en el exterior. La imagen es una foto antigua de 1897, año de su inauguración, y se puede observar que aún no cuenta con las esculturas sobre la fachada principal, que se añadieron en 1905.

Atocha - Hotel Nacional

(1925)



**Hotel Nacional** en Madrid, tal como lucía en las primeras décadas del siglo XX. El edificio, ubicado en el **Paseo del Prado**, fue proyectado por el arquitecto **Modesto López Otero** y se inauguró como hotel en febrero de 1925.

Se encuentra en la esquina del Paseo del Prado, 48, y la calle Atocha, cerca de la estación de Atocha y el Triángulo del Arte de Madrid.

Es un edificio esquinero con una planta de polígono irregular, notable por su gran volumen y fachada curva que resuelve el chaflán.

El hotel original cerró en 1977 y permaneció clausurado durante más de veinte años, reabriendo en 1997 tras una reestructuración.

Panteón de Hombres

Ilustres (1928)



**Panteón de Hombres Ilustres** y la estación de tren de Atocha en Madrid, España, capturada alrededor de 1928.

Detalles Clave

La vista se centra en el área de Atocha, con la distintiva torre campanario del Panteón de Hombres Ilustres visible en la parte inferior derecha de la imagen.

Se puede observar un extenso patio de maniobras ferroviarias y vías de tren en la parte inferior izquierda, lo que indica la proximidad a una estación de tren principal.

Alrededor de las vías y la colina boscosa, se aprecian numerosos edificios residenciales e institucionales que conforman el paisaje urbano de Madrid en esa época.

Estadística de Attoch'a  
(1934)



Associazione Nazionale Medici (Magid) 24 34

**Estación de Atocha** en Madrid, tomada en 1934. En el momento de la fotografía, la estación era conocida como la **Estación del Mediodía** o del Sur.

La imagen muestra la estación tal como operaba décadas antes de las importantes remodelaciones que la transformaron en el hub de alta velocidad actual, un proceso iniciado a finales de los años 80.

Se puede observar una extensa playa de vías y numerosos edificios anexos, incluyendo los talleres generales situados a la derecha de la imagen.

La estación manejaba una gran variedad de trenes y locomotoras de la época en sus numerosas vías.

La fotografía también ilustra el desarrollo urbano circundante en Madrid a principios del siglo XX, con zonas residenciales y otros edificios industriales en las proximidades de las instalaciones ferroviarias.

Attochhat - Carlos V

(1967)



**Glorieta de Atocha** (oficialmente Glorieta del Emperador Carlos V) en Madrid, concretamente una vista parcial alrededor del año 1967. La foto documenta el intenso tráfico y el paisaje urbano antes de la construcción del polémico paso elevado conocido popularmente como el "Scalextric" de Atocha, que se inauguraría en 1968.

La glorieta era un punto neurálgico de la ciudad, donde convergían hasta 13 direcciones. La imagen data de una época en la que la Empresa Municipal de Transportes (EMT) operaba autobuses de distintos modelos y colores, que luego pasarían a ser predominantemente rojos en la década de los 70.

Se aprecian varios autobuses de la EMT y una variedad de coches de la época, incluyendo modelos comunes como el Seat 600.

Al fondo, se pueden ver las instalaciones del **Hospital Provincial**, que ahora es la sede del **Museo Reina Sofía**.

"scalextric" de Atocha

(1973)



**"scalextric"** de **Atocha** en Madrid, España, que era un paso elevado para aliviar el tráfico en la glorieta del Emperador Carlos V. Esta infraestructura se construyó en 1968 y fue una característica notoria de la zona durante casi dos décadas.

El paso elevado se erigió en 1968 como solución al creciente problema del tráfico rodado en la concurrida zona de Atocha.

Aunque alivió el tráfico, se convirtió en uno de los puntos más críticos de contaminación acústica y atmosférica de la ciudad, y fue criticado por su impacto visual y la creación de una "frontera urbana".

Durante el gobierno municipal de Enrique Tierno Galván, se decidió su desmantelamiento, que comenzó en 1985 y se completó en 1986. El propósito era recuperar el espacio público para los peatones y reordenar el tráfico de superficie.

La estación de Atocha, visible al fondo, sufrió su mayor transformación con la llegada del tren de alta velocidad (AVE) en 1992, momento en el que la antigua estación se convirtió en el jardín tropical que es hoy, y se construyó una nueva estación detrás.

La imagen captura una vista aérea histórica de esta solución de tráfico temporal, que ya no existe en el paisaje urbano actual de Madrid.

Alcalá-Sol (1856)



**Calle de Alcalá** en Madrid, tomada en 1856 por el fotógrafo galés Charles Clifford. La toma se realizó desde la Puerta del Sol y muestra la calle antes de las grandes reformas que transformaron la zona.

La imagen muestra la zona antes de la remodelación de la Puerta del Sol y la demolición de la Iglesia del Buen Suceso en 1854, cuyos restos son visibles en la parte inferior derecha.

El edificio de la izquierda, que aún existe hoy, es uno de los primeros edificios nuevos de la Puerta del Sol.

El edificio grande al fondo a la derecha es la antigua Real Casa de la Aduana, actual sede del Ministerio de Hacienda.

Puerta del Sol (1857)



La **Puerta del Sol** de Madrid durante las obras de demolición y reforma que transformaron la plaza de una confluencia de calles estrechas en su forma actual y más amplia, La imagen capturada por

Charles Clifford alrededor de 1857.

La Gran Reforma de la Puerta del Sol (1857-1860)

La fotografía documenta el inicio de las obras de remodelación que, entre 1857 y 1860, triplicaron la superficie de la plaza.

Muchos de los edificios visibles en la imagen, especialmente los de la mitad derecha, fueron demolidos para permitir la ampliación de la plaza. Se pueden observar escombros provenientes del derribo de la Iglesia del Buen Suceso en 1854.

El edificio más antiguo que aún se conserva es la Casa de Correos (hoy sede de la Comunidad de Madrid), visible al fondo. El reloj que aparece en su torre en la foto provenía de la iglesia demolida y fue sustituido por el actual en 1866.

Charles Clifford, un fotógrafo galés, se estableció en Madrid a mediados del siglo XIX y documentó ampliamente las vistas de España y la corte de Isabel II, incluyendo esta icónica serie de la Puerta del Sol.

Puerta del Sol (1891)



**Puerta del Sol** en Madrid, España, tomada alrededor de 1891. Muestra la plaza como un bullicioso centro de transporte y actividad comercial a finales del siglo XIX, con un aspecto muy diferente al actual.

La plaza está llena de tranvías tirados por mulas, un medio de transporte común en esa época, que comenzó a operar en Madrid en 1871. También se observan numerosos carruajes de caballos.

Se pueden ver edificios que aún existen hoy, aunque con modificaciones a lo largo del tiempo. La plaza sufrió una gran remodelación a mediados del siglo XIX para ampliar el espacio.

Arrendal (1905)



VIENA  
REPÓSTERIA

CHOCOLATED  
REFRESQUOS  
PAÑOLERIA  
A HIGIENAL 35

EPITAFIO

PILOTTORIAN

8Y  
ARTEL

A.8 SASTRE

CASA DE LA FAMA

Calle del **Arenal** en Madrid, España, tomada entre 1905 y 1910. Esta popular vía conecta la Puerta del Sol con la Plaza de Isabel II (Ópera).

La imagen muestra la vista de la Calle del Arenal, una calle histórica del centro de Madrid.

Se pueden identificar varios comercios de la época, incluyendo "**Viena Repostería Capellanes**" y "Sastrería" en los toldos y carteles.

Esta pastelería es una empresa madrileña con más de 150 años de historia. El local que aparece en la imagen fue uno de los históricos de la cadena en la calle Arenal, que posteriormente fue sustituido por otro cercano en la calle Bordadores.

La calle, que hoy es peatonal, muestra el ambiente de principios del siglo XX con personas vestidas a la usanza de la época y un carro tirado por caballos al fondo.

Mercado de la Cebada (1920)



**Mercado de la Cebada** en Madrid. El edificio que se ve en la foto, inspirado en los modernos mercados franceses como Les Halles, fue inaugurado en 1875 y estuvo en pie hasta su demolición en 1956.

El edificio fue encargado al arquitecto **Mariano Calvo Pereira** y se caracterizaba por su arquitectura de hierro y vidrio.

Contaba con una base de ladrillo y granito, 166 columnas de hierro y grandes cristaleras para iluminación natural.

Fue inaugurado por el rey Alfonso XII el 11 de junio de 1875 y se convirtió en un importante punto comercial de la capital.

A pesar de su importancia histórica, el edificio original fue derribado en 1956 para construir una nueva estructura más funcional, que abrió sus puertas en 1958 y es la que existe actualmente.

Calle Carretas (1923)



compartida alfoz madrid  
Zegri 1923 ©ABC

**Calle Carretas** de Madrid en el año 1923. Muestra una escena bulliciosa con tranvías y numerosos peatones, y al fondo se puede ver la Puerta del Sol. La imagen fue tomada por el fotógrafo Zegri para el periódico ABC.

En esta calle se ubicaba la tienda Sederías Carretas, donde comenzaron a trabajar los fundadores de lo que más tarde serían Galerías Preciados.

En el número cuatro estaba el Café del Pombo, un lugar conocido por sus tertulias literarias.

La imagen muestra las vías del tranvía que eran comunes en el centro de Madrid en esa época.

Calle Monterera (1930)



**Calle de la Montera** en Madrid, tomada aproximadamente a principios de la década de 1920 o 1930. La imagen muestra la calle en pendiente ascendente desde la Puerta del Sol hacia la Gran Vía.

Sederias Carretas (1934)



S e d e r i a s C a r r e t a s

( 1 9 4 8 )

INSTITUTO  
ADIA

SEDERIAS  
CARRETAS

6 SEDERIAS

CARRETAS 6



**Sederías Carretas** en el número 6 de la calle Carretas de Madrid. Este establecimiento es notable porque fue el germen de los modernos grandes almacenes en España, fundado por **Pepín Fernández** en 1934.

En 1943, el negocio se trasladó a la calle Preciados y cambió su nombre a Galerías Preciados, expandiéndose por toda España. Paralelamente, **Ramón Areces**, primo de Fernández y que también trabajó en el negocio original, fundó El Corte Inglés.

La tienda implementó ideas comerciales novedosas en España, como los precios fijos, la exposición de productos en mesas y un servicio amable al cliente, inspirados en los Almacenes El Encanto de La Habana, donde sus fundadores habían trabajado previamente.

Preciados-Sol (1950)



**Preciados-Puerta del Sol** de Madrid data año 1950. Muestra una escena histórica de la plaza con el icónico edificio de la Real Casa de Correos (sede actual de la Comunidad de Madrid) al fondo, que alberga el famoso reloj de las campanadas de Año Nuevo.

La imponente edificación con el reloj fue construida en el siglo XVIII y originalmente fue la Casa de Correos.

El famoso reloj actual fue un regalo del relojero José Rodríguez Losada e instalado en 1866, sustituyendo a relojes anteriores que no funcionaban bien.

Se observan varios coches de época estacionados y circulando, incluyendo un Citroën en primer plano, lo que ayuda a fechar la imagen en la década de 1950.

La imagen refleja una época concurrida en el centro de Madrid, con gente caminando por las aceras y un ambiente comercial, como ha sido siempre característico de la zona.

Calle Toledo (1950)



**Calle de Toledo** en Madrid, año 1950. Estas fotografías capturan el aspecto del centro de Madrid en esa época, incluyendo detalles como los tranvías que circulaban por la cuesta.

#### Detalles Históricos

La imagen muestra el primer tramo de la Calle de Toledo, cerca del Portal de Cofreros, que conecta con la Plaza Mayor. Se pueden ver lonas que protegían a los comercios del sol, una característica común de la época, y un tranvía circulando por las vías.

Transporte: Los tranvías fueron un medio de transporte esencial en Madrid durante décadas, con el primer tranvía de tracción animal circulando en 1871 y los últimos eléctricos en 1972. La línea que pasaba por la Puerta de Toledo era una de las que se dirigían hacia Carabanchel.

Esta toma en particular es una vista icónica de la zona, a menudo referenciada en colecciones de fotografías antiguas de Madrid que ilustran la vida cotidiana de mediados del siglo XX.

Preziados (1954)



HOTEL RESTAURANTE  
HOTEL RESTAURANTE

CINEMA  
CALLE

VICACI DEZ-...

69743

Plaza De la Villa (1954)



**Plaza de la Villa** de Madrid, una instantánea histórica de agosto de 1954.

Es uno de los rincones más bellos e históricos de la ciudad, un núcleo del Madrid medieval.

La plaza está rodeada por edificios históricos como la **Casa y Torre de los Lujanes** (siglo XV), la **Casa de Cisneros** (siglo XVI) y la **Casa de la Villa** (siglo XVII).

En el centro se encuentra la estatua del Almirante **Don Álvaro de Bazán**, realizada en bronce por Mariano Benlliure.

En esta vista antigua, se aprecian coches de época y el diseño de la plaza con jardines centrales, que ha cambiado con el tiempo

Mercedo Navidad Plaza

Mayor (1957)



El **Mercado de Navidad** de la **Plaza Mayor** de Madrid es una tradición centenaria cuyos orígenes se remontan al siglo XVII, consolidándose como uno de los símbolos navideños más emblemáticos de la capital.

Los primeros mercados navideños en Madrid no se ubicaban originalmente en la Plaza Mayor, sino en la cercana Plaza de Santa Cruz. En aquella época, se vendían principalmente frutas, verduras, dulces, pavos y algunos adornos. Durante el siglo

XIX, la ubicación en la Plaza de Santa Cruz se estabilizó. Finalmente, el mercado se trasladó y se estableció de forma permanente en la Plaza Mayor, el lugar que ocupa actualmente.

En 1944 se concentró la venta de todo tipo de productos navideños en la Plaza Mayor, unificando la oferta y dando forma al mercado tal como se conoce hoy.

Finalmente, en la década de los 80, los puestos improvisados fueron reemplazados por las características casetas que se instalan cada año, proporcionando una imagen más ordenada y profesional al mercado.

Calile Monterera (1960)



**Calle de la Montera** de Madrid data aproximadamente de 1960. En ella se pueden observar los icónicos **Almacenes Arias** y una hilera de taxis negros, comunes en Madrid en esa época antes de que se oficializara el cambio a blancos en 1985.

La fachada del gran edificio principal pertenece a los **Almacenes Arias**, conocidos por ser la primera cadena low cost de España. La sede central sufrió un devastador incendio en 1987, una tragedia que marcó la historia de los bomberos de Madrid.

Los vehículos que esperan en la calle son taxis negros con una franja roja, el color reglamentario para los taxis madrileños hasta mediados de la década de 1980.

Plaza de Lavapiés (1969)



**Plaza de Lavapiés** en Madrid, vista aproximadamente en el año 1969. El edificio principal en la toma, y en particular el letrero visible, corresponde al establecimiento de SARMA Ibérica, unos almacenes populares que operaron en la zona.

El gran edificio de apartamentos con el cartel luminoso en la parte superior albergaba los Almacenes Populares SARMA en su planta baja.

Sarma fue uno de los negocios populares del barrio que posteriormente daría paso a otras cadenas de supermercados como Simago o Carrefour en diferentes ubicaciones de Madrid.

Corte Inglés Preciados

(1966)



**El Corte Inglés Preciados** es un icónico centro comercial ubicado en pleno centro de Madrid, en la Calle de Preciados, 3, cerca de la Puerta del Sol. Es uno de los edificios más emblemáticos de la principal vía comercial de la capital española.

El edificio original en la calle Preciados 3 fue adquirido en 1935 y se inauguró como la segunda sede de El Corte Inglés, transformándose de una sastrería.

Durante décadas, El Corte Inglés y Galerías Preciados (fundada en 1934 y ubicada en la misma calle) mantuvieron una intensa rivalidad comercial en toda España.

Preziados (1970)



CAMISERIA

*Melina*

TESTIGO OCULAR  
EL REVENDEDOR DE GUINNESS

LES

CINTE SOL

Granvía - Reedde

San Luis (1920)



Plaza del Callao (1921)



**Plaza del Callao** y el inicio del segundo tramo de la Gran Vía durante su construcción.

En la imagen puedes ver el terreno todavía sin pavimentar y lleno de escombros, lo que hoy sería el corazón comercial de Madrid.

Pocos años después de que se tomara esta foto, en 1926, el arquitecto **Luis Gutiérrez Soto** levantó el emblemático edificio de los Cines Callao (Plaza del Callao, 3).

Grandes Almacenes

Madrid-Paris (1924)



MADRID-PARIS

GRANDES ALMACENES MADRID

GRAN HOTEL DE MADRID

GRAN HOTEL DE MADRID

GRAN HOTEL DE MADRID

GRAN HOTEL DE MADRID

GRAN HOTEL DE MADRID

GRAN HOTEL DE MADRID

GRAN HOTEL DE MADRID

GRAN HOTEL DE MADRID

GRAN HOTEL DE MADRID

GRAN HOTEL DE MADRID

GRAN HOTEL DE MADRID

GRAN HOTEL DE MADRID

GRAN HOTEL DE MADRID

GRAN HOTEL DE MADRID

GRAN HOTEL DE MADRID

GRAN HOTEL DE MADRID

GRAN HOTEL DE MADRID

GRAN HOTEL DE MADRID

GRAN HOTEL DE MADRID

GRAN HOTEL DE MADRID

GRAN HOTEL DE MADRID

GRAN HOTEL DE MADRID

GRAN HOTEL DE MADRID

GRAN HOTEL DE MADRID

GRAN HOTEL DE MADRID

GRAN HOTEL DE MADRID

GRAN HOTEL DE MADRID

GRAN HOTEL DE MADRID

GRAN HOTEL DE MADRID

GRAN HOTEL DE MADRID

GRAN HOTEL DE MADRID

GRAN HOTEL DE MADRID

GRAN HOTEL DE MADRID

GRAN HOTEL DE MADRID

GRAN HOTEL DE MADRID

GRAN HOTEL DE MADRID

GRAN HOTEL DE MADRID

GRAN HOTEL DE MADRID

GRAN HOTEL DE MADRID

GRAN HOTEL DE MADRID

GRAN HOTEL DE MADRID

GRAN HOTEL DE MADRID

GRAN HOTEL DE MADRID

GRAN HOTEL DE MADRID

GRAN HOTEL DE MADRID





GRANDES MATINES HOTEL - PARIS

Edificio Grandes Almacenes Madrid-París. Este edificio, que fue pionero en el concepto de grandes almacenes por departamentos en la capital española, ha albergado a lo largo de su historia diversas empresas y ha sufrido importantes reformas.

Los Grandes Almacenes Madrid-París se inauguraron en enero de 1924, siendo los primeros de su tipo en Madrid, construidos a semejanza de las Galerías Lafayette de París. El proyecto original fue diseñado por el arquitecto francés G. Braive y readaptado por el arquitecto español Teodoro Anasagasti.

La sociedad propietaria, la Sociedad Madrid-París, logró salir de pérdidas en 1929 pero la situación sociopolítica de la década de 1930 llevó a su cierre en 1934. Tras su cierre, el edificio se vendió a varias sociedades. Entre los inquilinos más destacados se encuentran:

**Unión Radio:** La emisora comenzó a emitir desde la sexta planta y la azotea en 1925 y ha permanecido allí hasta la actualidad, albergando también los estudios de Los 40 Principales.

**SEPU:** La Sociedad Española de Precios Únicos abrió sus Almacenes Populares SEPU ese mismo año de 1934, convirtiéndose en los almacenes más antiguos de España antes de cerrar en 2002.

**Cine Madrid-París:** En 1935 se abrió un cine en el edificio.

A finales de los años cincuenta se llevó a cabo un proyecto de ampliación que añadió varias plantas al edificio y eliminó las cúpulas visibles en la imagen, cambiando significativamente su aspecto exterior.

Tras una profunda reforma interior, el edificio alberga desde octubre de 2015 la tienda más grande de la Unión Europea de la cadena irlandesa Primark, además de otras tiendas como H&M, Mango y Lefties. El inmueble es propiedad de Pontegadea, el vehículo inversor de Amancio Ortega, fundador de Inditex.

Gran Vía (1927)



Confluencia de la Calle de Alcalá y la Gran Vía de Madrid, tomada en 1927.

El edificio icónico con la cúpula y la escultura alada en la parte superior izquierda marca el comienzo de la Gran Vía. Originalmente albergó a la compañía de seguros **La Unión y el Fénix**; la escultura original del fénix fue reemplazada por la actual **Victoria Alada** en 1975 cuando pasó a manos de Metrópolis.

**Gran Vía:** La calle se extiende hacia el centro de la imagen. Al fondo, se puede apreciar la estructura en construcción de lo que probablemente sea el Edificio Telefónica, que se construyó entre 1926 y 1929 y fue el edificio más alto de Madrid hasta 1953.

Teatro Fontalba (1929)



**Teatro Fontalba**, casi adosado al edificio de Telefónica, en 1929.

Hubo un tiempo en que en Gran Vía 30 existió uno de los teatros más lujosos de Europa. 1929.

Durante la Segunda República, tomó el nombre de Teatro Popular, retomando su nombre original tras la Guerra Civil.

El Teatro Fontalba era de mármol, bronce cincelado, caoba y terciopelo azul. Un edificio encajado entre dos bloques de viviendas más altas y coronado con una escultura. Era tan sofisticado que contaba hasta con aparatos para sordos en las primeras filas de butacas.

Sin embargo, aquel alarde para la cultura fue derribado en 1954. En su lugar se levantó un geométrico rascacielos, donde se ubicó la sede central del Banco Coca.

Actualmente el edificio está vacío, salvo las plantas comerciales.

# Edificio Telefonica (1930)



**Edificio Telefónica** en construcción entre 1927 y 1930. Este edificio, ubicado en el número 28, fue notable por ser el primer rascacielos construido en Europa y el más alto de Madrid en su momento.

La fotografía captura un momento histórico en la construcción de la Gran Vía, un proyecto urbano masivo que se desarrolló en varias fases desde 1910. La construcción del edificio Telefónica se llevó a cabo entre 1926 y 1929.

En la imagen, se puede apreciar la estructura de acero, que en octubre de 1927 ya superaba la altura de los edificios circundantes. El edificio se convirtió en un referente del paisaje urbano de Madrid y un símbolo de la modernización de la ciudad en esa época.

Red de San Luis - Monterá

(1930)



MILANO

GRAN VIA

**Gran Vía de Madrid** y la entrada a la estación de metro de la **Red de San Luis** (actual Gran Vía) a principios del siglo XX, probablemente alrededor de 1920. La construcción de la Gran Vía se inició en 1910, y el metro fue inaugurado en 1919.

La fotografía está tomada desde la confluencia de las calles **Montera, Preciados y Gran Vía**, mostrando una vista hacia el actual edificio de Telefónica, que fue construido en la misma década.

Se aprecian tranvías circulando por las vías mojadas y carruajes tirados por caballos, típicos de la época.

El templete visible a la izquierda fue diseñado por el arquitecto **Antonio Palacios**, quien también diseñó el icónico edificio del Palacio de Comunicaciones (actual Ayuntamiento de Madrid). Este templete original, que albergaba un ascensor, fue retirado en los años 30 y recientemente se ha instalado una réplica en el mismo lugar.

GranVía (1932)



La imagen captura la Gran Vía de Madrid, España, alrededor de 1932, mostrando el icónico Edificio Carrión (también conocido como Capitol) en construcción al fondo.

El Edificio Carrión/Capitol, un hito del **Art Déco**, fue construido entre 1931 y 1933.

Fue un proyecto multifuncional que albergaba apartamentos, un hotel, cines, oficinas y varios establecimientos de ocio. El edificio incorporó avances tecnológicos notables para la época, como el primer sistema de refrigeración centralizado de Madrid

GranVía (1934)



**Gran Vía** de Madrid, tomada en 1934.

La Gran Vía se construyó en fases entre 1910 y 1929. Esta imagen muestra el segundo tramo, conocido como Avenida de José Antonio durante parte del siglo XX.

Edificio Carrión

Cine Callao (1934)



GUERRA DE VALDES  
WILSON

L'ART DE LA COUTURE

STRAUSS

VILLY FRITZCH

LANNER

Guerra  
de  
Valdes  
Wilson

CAPITO

Gran Vía de Madrid, centrándose en el **Edificio Carrión** (también conocido como Edificio Capitol) y el **Cine Callao**.

P

**Edificio Carrión** (Capitol). Este edificio emblemático, visible a la derecha, es conocido por su distintiva fachada curva de estilo Art Déco. Fue diseñado por los arquitectos Luis Martínez-Feduchi y Vicente Eced, y construido entre 1931 y 1933.

A la izquierda se encuentra el **Cine Callao**, cuya marquesina muestra anuncios de la época. En el momento de la foto (abril de 1934, según los registros), se publicitaba la película "Guerra de Válvulas".

La imagen capta el ambiente de la zona en los años 30, con personas caminando y vehículos transitando por la intersección de la Gran Vía y la Plaza del Callao.

Gran Vía - Avenida de

José Antonio (1953)



Gran Vía. Cine Avenida-Sala

de Fiestas Pasapogga(1957)



**Gran Vía** de Madrid aproximadamente en el año 1957.

El edificio principal en primer plano es el **Cine Avenida**, y la sala de fiestas **Pasapoga** estaba ubicada en sus bajos.

Específicamente, ha sido datada en 1957, coincidiendo con el estreno de la película que se anuncia.

Los grandes carteles en la fachada del edificio a la derecha anuncian "Testigo de Cargo", la aclamada película de Billy Wilder protagonizada por Tyrone Power, Marlene Dietrich y Charles Laughton. La película se proyectaba en el Cine Avenida.

La mítica sala de fiestas **Pasapoga** (cuyo nombre era un acrónimo de los apellidos de sus fundadores: Patuel, Sánchez, Porres y García) se encontraba en los sótanos del Cine Avenida, en el número 37 de la Gran Vía. Fue un local de gran lujo y elegancia, un referente de la noche madrileña durante décadas, conocido por sus espectáculos de cabaret.

Plaza del Callao (1969)



**La plaza del Callao**, al igual que el segundo tramo de la Gran Vía, fue construida entre 1917 y 1922, aunque la entrega definitiva de obras no se haría hasta 1927.

Plaza del Callao (1973)



**Plaza del Callao** de Madrid, en 1973.

La imagen muestra la plaza antes de su remodelación, con un tráfico vehicular significativo y una fuente central que ya no existe en su configuración actual.

La Plaza del Callao es un punto neurálgico y comercial en el centro de Madrid, conectando la Gran Vía con las calles Preciados y del Carmen.

Es conocida por sus edificios emblemáticos, como el Palacio de la Prensa y los Cines Callao, que siguen siendo puntos de referencia en la actualidad.

El nombre de la plaza conmemora la **Batalla del Callao** de 1866, un enfrentamiento naval entre la Armada Española y fuerzas peruanas.

La plaza ha evolucionado significativamente a lo largo de los años, pasando de ser un área dominada por el tráfico a un espacio mayormente peatonalizado y un popular punto de encuentro

Circo Price - Paseo Recoletos

(1883)



**Teatro Circo** de Madrid original, que estuvo ubicado en el Paseo de Recoletos. Este edificio se construyó en 1868 de la mano del caballista irlandés Thomas Price, y es el precursor del actual **Teatro Circo Price** en la Ronda de Atocha.

El edificio de la imagen se encontraba en el Paseo de Recoletos de Madrid.

Fue fundado por Thomas Price en 1868 y se hizo muy popular por sus espectáculos ecuestres y acrobáticos. En 1876, el circo se trasladó a la Plaza del Rey, donde permaneció hasta su cierre y posterior derribo en 1970.

El edificio destacaba por su forma octogonal y su capacidad para albergar tanto espectáculos circenses con una pista circular como representaciones teatrales.

Cibbeles (1891)



La imagen capturada por Hauser y Menet en 1891 muestra la histórica **Plaza de Cibeles** en Madrid y una vista despejada de la Calle de Alcalá que conduce hacia el fondo.

En el momento de la fotografía (1891), la famosa **Fuente de Cibeles** se encontraba en su ubicación original, a ras de suelo y al comienzo del Paseo de Recoletos, mirando hacia la fuente de Neptuno. No fue reubicada al centro de la plaza y orientada como en la actualidad hasta 1895.

A la izquierda, se encuentra el imponente edificio del **Banco de España**, que había sido inaugurado recientemente en esa época.

Al fondo, a la derecha, se vislumbra el **Palacio de Linares** (actual Casa de América), cuyas obras finalizaron en 1890, poco antes de tomarse la imagen.

Palacio de Cibeleles (1929)



**Palacio de Cibeles** (anteriormente conocido como **Palacio de Comunicaciones**) y el Paseo del Prado en Madrid, España.

El edificio principal en primer plano es el Palacio de Cibeles, inaugurado en 1919.

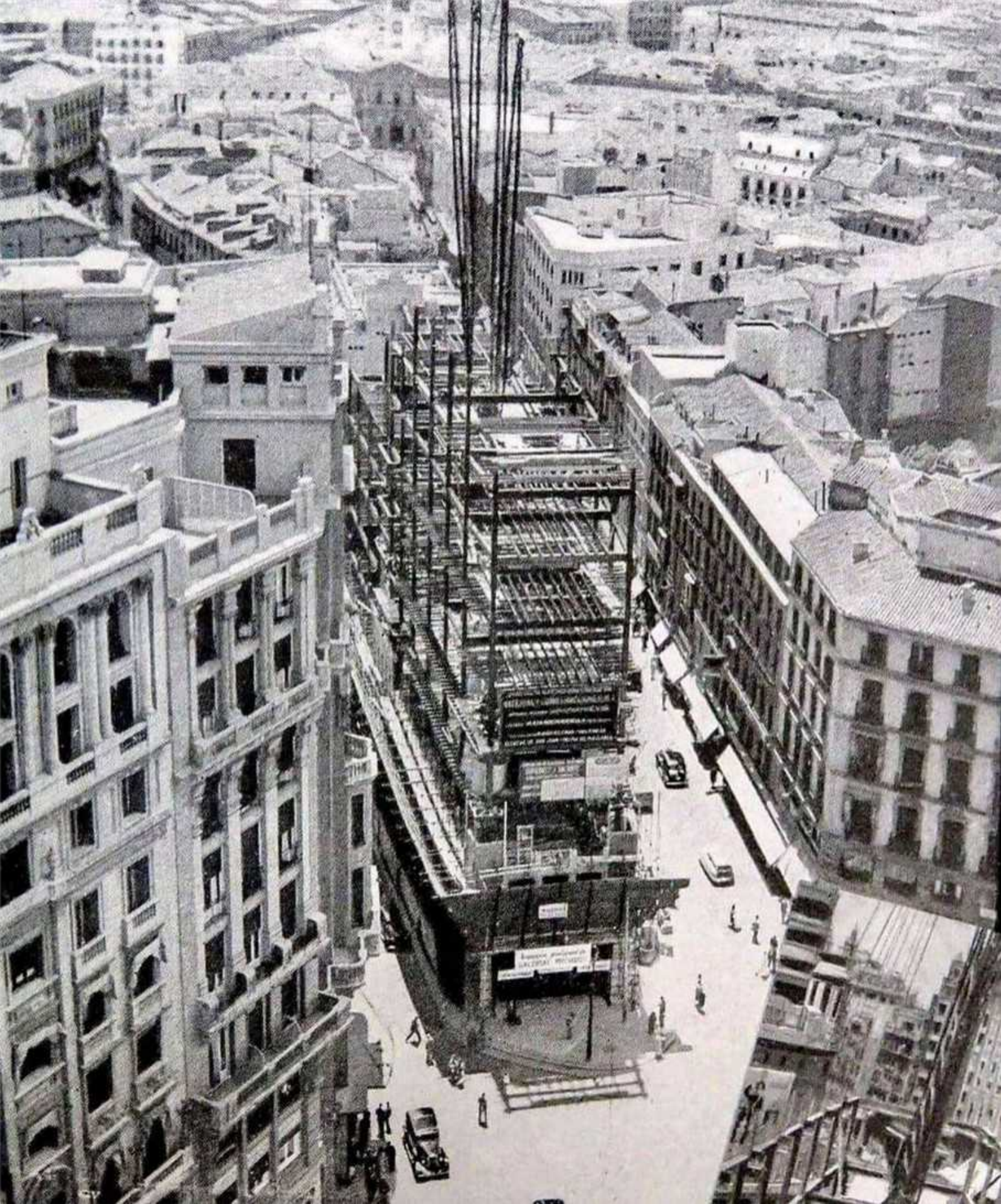
Originalmente fue construido para albergar la sede de Correos y Telégrafos, lo que le valió el apodo de "Palacio de las Comunicaciones".

Fue diseñado por los arquitectos **Antonio Palacios** y **Joaquín Otamendi**.

Desde principios del siglo XXI, el palacio es la sede principal del Ayuntamiento de Madrid y también alberga el centro cultural CentroCentro.

La imagen muestra la configuración temprana de la zona, incluyendo parte de la famosa Fuente de Cibeles y el arbolado Paseo del Prado, reconocido por su valor cultural y paisajístico.

# Galerías Preciados (1942)



La imagen muestra la construcción del emblemático edificio de **Galerías Preciados** en Madrid, que comenzó alrededor de 1942 en la calle Preciados esquina con la plaza de Callao. Este edificio es conocido hoy en día por ser la sede de la tienda FNAC en la plaza de Callao.

El edificio está situado en la intersección de la calle Preciados, la calle del Carmen y la plaza de Callao en el centro de Madrid.

Fue diseñado por el arquitecto **Luis Gutiérrez Soto** e inaugurado en 1955.

La cadena Galerías Preciados, fundada por Pepín Fernández, tomó su nombre de la calle donde se ubicó su primer centro, inicialmente como una ampliación de la tienda Sederías Carretas.

Tras la adquisición de Galerías Preciados por El Corte Inglés en 1995, este edificio se convirtió en la ubicación actual de FNAC y otras oficinas.

# Galerías Preciados (1952)



# Galerías Preciados (1964)



Obras del nuevo edificio de  
**GALERIAS PRECIADOS**

OMES

AGROMAN

Obras del nuevo edificio de GALERIAS PRECIADOS

VEN  
Pre-In  
—  
Gran  
oportu

**Galerías Preciados** en la Plaza de Callao de Madrid. La construcción fue llevada a cabo por la empresa **Agroman**, como se indica en la valla publicitaria.

La fotografía data de alrededor de 1964, tras el derribo del histórico **Hotel Florida**, que ocupaba ese solar.

El edificio fue diseñado por el arquitecto **Luis Gutiérrez Soto**.

Empresa Constructora: Las obras fueron ejecutadas por la empresa Agroman.

Galerías Preciados fue fundada por **Pepín Fernández** en 1943 y se convirtió en un gran competidor de El Corte Inglés, antes de ser finalmente absorbida por esta última en 1995 tras diversas crisis financieras.

Galerías Preciados -

Plaza del Callao (1966)



Obras de cimentación y plantas de subsuelo, durante la construcción del edificio de **Galerías Preciados** en la Plaza de Callao.1966.

En este mismo solar se ubicaba el Hotel Florida, obra del arquitecto Antonio Palacios. En la actualidad el edificio alberga una de las sedes de El Corte Inglés.

Al fondo el Cine Callao y el Edificio Carrión.

Gran Vía - Princesa (1946)



Imagen capturada por Manuel Urech en 1946 muestra las obras de unión de la **Gran Vía** con la calle de la **Princesa** en Madrid, específicamente en el solar donde posteriormente se construiría el **Edificio España**.

Plaza de España (1946)



Así se encontraban los solares de la **Plaza de España**, con la calle Princesa en el centro, año 1946.

En el solar de la derecha se edificará el **Edificio España**, cuyas obras se iniciaron en 1948 y concluyeron en 1953.

Posteriormente, en el solar de la izquierda, se levantaría el edificio de la **Torre de Madrid**.

Plaza de España (1948)



**Plaza de España** todavía sin sus característicos rascacielos, la Torre Madrid y el Edificio España, mientras que en el horizonte se distingue la torre de la **Iglesia del Buen Suceso**.

En este año, 1948, se hace la reforma urbanística que unirá la plaza de España con la Calle de la Princesa. El empedrado de la calzada aún era de adoquines. Los primeros empedrados fueron de piedra pequeña de pedernal, dispuestas para que en el centro se formara un canalillo que recogiera las aguas; más tarde se unificó el centro con el resto de la calle, discurriendo el agua por los lados.

Plaza de España (1951)



**Plaza España, Edificio España.** La obra está a cargo de la **Compañía Madrileña de Urbanización**, formada por los hermanos **Otamendi Machimbarrena**, arquitectos e ingenieros, que van a crear un tipo de edificio nunca visto en España.

Plaza de España (1953)



Vista aérea de la **Plaza de España**. A la derecha el edificio España y justo en el centro el solar donde se construirá la Torre de Madrid, en 1953.

Abajo a la derecha, vemos el final de La Gran Vía y de frente la calle Princesa.

Torres de Madrid (1954)



LA TORRE DE MADRID  
PROPIEDAD DE LA  
EMPRESA INMOBILIARIA METROPOLITANA  
**AGROMAN**  
EMPRESA CONSTRUCTORA S.A.  
PLAZA TIPO DE HOLMIA Nº 8 MADRID

**Torre de Madrid** en 1954. La construcción tuvo lugar entre 1954 y 1960.

Fue promovida por la Compañía Inmobiliaria Metropolitana. La empresa constructora fue Agroman, como se ve en el cartel de la imagen.

Tras su inauguración en 1957, fue el edificio de hormigón más alto del mundo y el edificio de oficinas más alto de Europa Occidental durante un tiempo.

El edificio se encuentra en la Plaza de España de Madrid.

Plaza de España (1957)







**Plaza de España** desde el último tramo de la Gran Vía podemos observar a uno de los emblemas de la capital, la **Torre de Madrid**.

El edificio, obra de los hermanos **Julián y José María Otamendi**, fue construido entre 1954 y 1960, convirtiéndose durante unos años en el rascacielos de hormigón más alto del mundo.

Puerta de Alcalá (1852)



3. 1880

**La Puerta de Alcalá** es un arco de triunfo de estilo neoclásico, construido por el arquitecto italiano **Francesco Sabatini** e inaugurado en 1778 por orden del rey Carlos III.

Originalmente, fue una de las cinco puertas reales que daban acceso a la ciudad de Madrid y marcaba el inicio del camino hacia Alcalá de Henares.

La imagen muestra el entorno de la puerta antes de las importantes remodelaciones urbanísticas del siglo XIX, con un aspecto más rural y menos integrado en la ciudad de lo que está hoy.

La puerta fue declarada monumento histórico-artístico en 1976.

Se considera uno de los primeros arcos de triunfo construidos en Europa después de la caída del Imperio Romano.

Serrano - Puerta de Alcalá

(1959)



Puerta de Alcalá (1978)



**Puerta de Alcalá** y la entrada al Parque del Retiro en Madrid, tomada aproximadamente en el año 1960. La foto captura la **Plaza de la Independencia** antes de las modificaciones significativas del tráfico moderno, con coches de la época circulando por la rotonda.

La Puerta de Alcalá, un monumento de estilo neoclásico diseñado por el arquitecto italiano **Francesco Sabatini** y completado en 1778 por orden del rey Carlos III.

En la parte superior de la imagen se aprecian los Jardines del Buen Retiro, uno de los parques principales de Madrid, con un gran estanque visible al fondo.

La imagen data de una época en la que la cerca que rodeaba la ciudad ya había sido derribada (lo cual ocurrió hacia 1868), integrando el monumento en la trama urbana, aunque con un entorno de tráfico menos denso y desarrollo urbano circundante diferente al actual.

Diego de Leon (1911)



**Calle Diego de León** en Madrid, tomada alrededor del año 1911. Muestra la calle cuando todavía tenía raíles y servicio de tranvía, antes de que la iglesia de la Virgen Peregrina fuera construida y antes del derribo de las "Casas de Rico" alrededor de 1921.

La calle Diego de León discurre en el distrito de Salamanca, entre las calles de Serrano y Francisco Silvela.

Plaza Manuel Becerra

(1914)



**Plaza de Manuel Becerra**, y zonas adyacentes. anteriormente llamada **Plaza de Roma** año 1914

En la misma Plaza podemos observar la antigua iglesia de **Nuestra Señora de Covadonga**.

De arriba abajo, en diagonal la calle Francisco Silvela y en la parte inferior la calle Doctor Esquerdo.

Plaza Manuel Becerra

(1930)



La Plaza con el nombre cambiante. 1930.

Primero fue la **Glorieta de la Alegría**, luego Manuel Becerra, después **Plaza de Roma**, y finalmente de nuevo **Plaza de Manuel Becerra**.

Parece que el pueblo madrileño, siempre tan jocoso, bautizó a la **Plaza con el nombre de la Alegría**, porque todas las comitivas fúnebres que iban al Cementerio de la Almudena, se formaban o se despedían en este lugar. No todos iban andando hasta la necrópolis.

Doctor Ezquerdo (1930)



**Calle Doctor Esquerdo** en Madrid en 1930.

A la derecha se encuentra el Hospital-Asilo Beata María Ana, que se trasladó a esta ubicación en 1928.

Inicialmente, el hospital asilo fue fundado para amparar y educar a niñas huérfanas pobres.

A la izquierda, la valla y el tejado visibles corresponden al primitivo hospital de San Juan de Dios. En los terrenos del antiguo hospital de San Juan de Dios se construyó más tarde el actual **Hospital Gregorio Marañón**.

Conde Peñalver - Goya

(1936)



Goya esquina con Conde de Peñalver en Madrid, alrededor de la década de 1920.

El edificio más grande es el que actualmente ocupa El Corte Inglés, que en la época de la foto era un inmueble señorial.

El edificio más pequeño a la izquierda (resaltado) era el convento e iglesia de las Agustinas del Beato Orozco.

El convento fue demolido en los años 70 para expandir el centro comercial de Galerías Preciados luego El Corte Inglés.

Actualmente, el inmueble principal está siendo reformado para convertirse en un hotel de lujo bajo la marca Kimpton

Principale devvagarra

General Mola (1964)



Calle **General Mola** en Madrid, que ahora se conoce como la calle del **Príncipe de Vergara**. La fotografía data aproximadamente de 1964, y muestra la calle con su bulevares central transformado en un amplio aparcamiento.

Calle General Mola, vista desde la calle de Alcalá, en Madrid.

El nombre oficial de la calle se cambió a Príncipe de Vergara en 1977.

La imagen es de 1964, cuando el bulevar desapareció para dar espacio a los vehículos.

Barrio del Niño Jesús (1957)



**Barrio del Niño Jesús** en Madrid, junto al Parque del Retiro, tomada alrededor de 1957.

El edificio principal de la imagen es el Hospital Infantil Universitario Niño Jesús.

El hospital, fundado en 1877, es un centro pediátrico de referencia nacional en España.

El hospital está ubicado en la Avenida Menéndez Pelayo, frente al Parque de El Retiro.

Torres de Colón (1968)



**Torres de Colón** de Madrid durante su fase de construcción en la década de 1970.

La construcción se llevó a cabo entre 1967 y 1976, con un largo parón debido a pleitos legales.

El arquitecto Antonio Lamela diseñó un método de construcción poco común a nivel mundial para la época: un edificio suspendido.

Los pisos inferiores se construyeron colgando de los pisos superiores, con los núcleos de hormigón (visibles en la imagen) actuando como soporte principal. La construcción de los núcleos centrales fue un desafío debido a las condiciones climáticas y la necesidad de un hormigonado continuo.

La fotografía muestra el paisaje urbano de Madrid en desarrollo en ese momento, con la antigua **Casa de la Moneda** visible a la derecha, que sería demolida un año después de la fecha aproximada de la foto para dar paso a los Jardines del Descubrimiento.

F. N. M. T. Colon (1969)



Antigua sede de la **Fábrica Nacional de Moneda y Timbre (FNMT)** en la Plaza de Colón de Madrid.

Este edificio, diseñado por **Francisco Jareño**, fue inaugurado en 1861 y albergó la Casa de la Moneda y la Fábrica del Sello hasta su traslado.

La sede se trasladó en 1964 a su ubicación actual en la calle de Jorge Juan.

El edificio de la imagen fue posteriormente demolido para dar paso a los actuales Jardines del Descubrimiento y la remodelación de la Plaza de Colón.

Al fondo de la imagen, se pueden observar las Torres de Colón durante su fase de construcción, un proceso que se llevó a cabo entre 1967 y 1976.

Las torres, diseñadas por el arquitecto Antonio Lamela, destacan por su método de arquitectura suspendida, una técnica poco común a nivel mundial, donde los pisos se cuelgan de las plantas superiores en lugar de apoyarse en las inferiores.

Arquitectura suspendida, implicando la construcción de arriba hacia abajo, con tirantes de hormigón armado pretensado de alta resistencia.

La construcción se completó en 1976 tras años de paralización judicial. El proyecto original sufrió remodelaciones posteriores, siendo conocido por los madrileños como "**El Enchufe**" debido a su remate.

Torres de Colón (1973)



**Torres de Colón** en Madrid durante su fase de construcción. El proyecto, diseñado por el arquitecto Antonio Lamela, comenzó a construirse en 1968 y se completó en 1976. Son famosas por su método de construcción inusual, que se realizó de arriba hacia abajo.

Los pisos se construyeron colgando de dos núcleos o pilares centrales de hormigón, en lugar del método tradicional de abajo hacia arriba, lo que fue pionero en España y único en el mundo para un edificio de hormigón armado de su tipo.

Las obras sufrieron una paralización de dos años por orden del entonces alcalde Carlos Arias Navarro, debido a problemas legales relacionados con la altura permitida por las ordenanzas municipales.

En la imagen se aprecian las estructuras superiores (cabezas) ya construidas, de las cuales se irían colgando las plantas inferiores mediante tensores.

F. N. M. T. Casa de  
la Moneda (1964)































**Fábrica Nacional de Moneda y Timbre (FNMT)** en Madrid. La FNMT-RCM es una entidad pública empresarial española adscrita al Ministerio de Hacienda.

Se dedica a la fabricación de monedas, billetes, timbres y documentos oficiales, entre otros productos y servicios.

El edificio también alberga el Museo Casa de la Moneda, considerado uno de los museos numismáticos más importantes del mundo.

La empresa se fundó en 1893 mediante la fusión de la Casa de la Moneda y la Fábrica del Sello

Méñdez Álvaro (1920)



Méñdéz Álvaro (1965)



**Puente de Méndez Álvaro** en Madrid, específicamente durante las obras de construcción y soterramiento de las vías de tren que tuvieron lugar en la zona alrededor de los años 70.

La imagen muestra la infraestructura ferroviaria en superficie y el puente de carretera original que unía la calle Pedro Bosch con la calle Méndez Álvaro, antes de las amplias remodelaciones que caracterizaron el "Pasillo Verde Ferroviario" en los años 90.

Las locomotoras son del tipo Renfe Serie 276, apodadas "taxis", que circularon por la red española durante décadas. Su presencia aquí es coherente con las operaciones ferroviarias que pasaban por la estación de Atocha y se dirigían hacia el sur y el este de España.

El paisaje de la imagen muestra una zona en desarrollo, que más tarde se convertiría en el gran intercambiador de transportes actual, incluyendo la Estación Sur de Autobuses y la estación de Cercanías y Metro de Méndez Álvaro.

Plaza de Legazpi (1968)



Parque Tierno Galván

(1986)



**Parqué Enrique Tierno Galván** se remonta a la transformación de la zona del Cerro de la Plata, que anteriormente era una cantera de grava y arena. A finales de la década de 1970 y durante los años 80, el área fue remodelada y transformada en un parque urbano como parte de un esfuerzo más amplio por revitalizar Madrid y mejorar sus espacios verdes.

El parque fue inaugurado en 1986 y recibió el nombre de Enrique Tierno Galván, quien fue alcalde de Madrid, conocido por su labor en la modernización y desarrollo de la ciudad durante su mandato. Su creación formó parte de un movimiento más amplio para convertir Madrid en una ciudad más habitable y sostenible, ofreciendo un espacio recreativo y cultural para los ciudadanos. El diseño del parque incluye elementos como estanques, amplias praderas y caminos, instalaciones deportivas, y el Planetario de Madrid, convirtiéndolo en un importante pulmón verde en la ciudad y en un lugar de encuentro para los madrileños.

Explana da esta ci ó n

autobuses Mé n d e z

Á l v a r o ( 1 9 9 5 )



**Plaza de Legazpi**, mirando hacia el Paseo de las Delicias, el cual se pierde por el horizonte hasta la Glorieta de Atocha, hacia 1966.

En el cuarto inferior izquierdo, vemos el depósito de agua del complejo del Matadero, haciendo esquina entre el Paseo de la Chopera y el inicio del Puente de la Princesa, que discurre por la esquina inferior izquierda.

A la derecha, el edificio blanco era el antiguo Cine Legazpi, en la actualidad es un espacio ocupado por un Banco, esquina con la calle Bolívar.

Justo en el centro y haciendo esquina con el Paseo de la Chopera una gasolinera, que a día de hoy sigue funcionando.

Plaza de toros Fuente  
del Berro - Goya (1906)



La plaza de toros de **Fuente del Berro, de Goya** o de la carretera de Aragón

Sucedió en la década de 1870 a la plaza de toros de la Puerta de Alcalá y sería relevada a su vez por la Monumental de las Ventas en 1934. La de Fuente del Berro comenzó a construirse en enero de 1873, siendo inaugurada en septiembre de 1874.

De estilo neomudéjar según proyecto de los arquitectos Emilio Rodríguez Ayuso y Lorenzo Álvarez Capra, el nuevo coso taurino se encontraba en el lugar que actualmente ocupa el Palacio de Deportes de la Comunidad de Madrid.

Plaza de toros Goya

(1928)



**Plaza de Toros de Goya** en Madrid, tomada alrededor de 1928.

En el centro de la imagen se puede ver la plaza de toros, también conocida como la plaza de toros de la Carretera de Aragón.

A la derecha de la plaza de toros se encuentra la Plaza de Manuel Becerra.

La imagen muestra el desarrollo urbano de la zona en ese momento, con muchos terrenos aún sin construir.

La iglesia de **Nuestra Señora de Covadonga**, en la Plaza de Manuel Becerra, se construyó en los terrenos de la antigua finca de Nogueras.

Ventas del Espíritu Santo

(1930)



**Ventas del Espíritu Santo** en Madrid, tomada alrededor de 1930. La imagen muestra un paisaje poco urbanizado con edificios rurales y, al fondo, la sierra de Guadarrama nevada.

El área se conocía como Ventas del Espíritu Santo, y la **Plaza de Toros de Las Ventas** es visible en el fondo como uno de los edificios principales.

En el momento de la fotografía, la zona era principalmente campo, lo que contrasta fuertemente con su estado actual, ahora una zona altamente urbanizada de Madrid.

Plaza de Toros de las

Ventas (1947)



**Plaza de toros de Ventas** y zonas adyacentes. No existía rastro de la futura M-30. 1945.

En la parte inferior derecha, podemos ver el inicio del antiguo puente de ventas sobre el **Arroyo Abroñigal**, única salida para dirigirse a Aragón y Cataluña. Además de la Carretera de Aragón, que así se llamo hasta el año 1962, estaba y está la carretera de Vicálvaro, actual Avenida de Daroca, que conducen al Cementerio de Nuestra Señora de la Almudena.

Puente de Ventas (1961)



**Puente de Ventas** en Madrid, que cruzaba el arroyo **Abroñigal**, y capta un momento de importantes obras de demolición y reestructuración urbana. La escena, probablemente de la década de 1960, documenta la construcción del túnel del metro en esta zona, una obra que transformó radicalmente el paisaje urbano de la capital.

M-30 Ventas - Arroyo Abroñigal

(1970)



**M-30** de Madrid, específicamente la zona del **Arroyo Abroñigal**, alrededor de la década de 1970.

La zona está rodeada de bloques de viviendas y edificios urbanos, mostrando el crecimiento de la ciudad en esa época. Se ve la plaza de toros de Las Ventas

La construcción de la M-30 fue parte del Plan General de Ordenación Urbana de Madrid de 1946 (Plan Bidagor) y buscaba dar respuesta al creciente tráfico de la capital. Los primeros tramos se inauguraron en noviembre de 1974, aunque no se completó totalmente hasta décadas después.

Avenida de la Albufera

(1925)



**Avenida de la Albufera** en el barrio de Puente de Vallecas, Madrid, tomada aproximadamente en el año 1925.

En la parte izquierda de la imagen se puede ver un edificio con un cartel que dice "CINE", que las fuentes identifican como el antiguo **Cine Gimeno**.

La fotografía capta el comienzo de la Avenida de la Albufera, que en aquel entonces era la antigua carretera de Valencia. La zona muestra un ambiente bullicioso con carros, personas y edificios bajos característicos de la época.

El edificio con el letrero de "CINE" se conocía como Cine Gimeno, activo en la década de 1920.

A la derecha, la estructura alta es una fuente pública, que fue inaugurada en julio de 1915 y se ubicaba en la entrada de la actual calle Monte Igueldo.

En esta misma área se construyó el acceso al metro de Puente de Vallecas.

M-30 Vallecas (1975)

BANCO  
GOET

gaseosa

Revoltosa

gaseosa

Revoltosa

limp  
koda



Construcción del Paseo elevado de la **M30** a su paso por la Avda. Ciudad de Barcelona. Se inauguró a finales de 1976.

A la derecha, el esquinazo del Colegio Las Acacias. A la izquierda la Avda. de la Albufera y Puente de Vallecas, con los cines Bristol y Río. La torre de la Iglesia de San Ramón Nonato y el Banco Coca. Se inauguró a finales de 1976.

Grand Cinéma Paris

(1985)

# GRAN CINE PARIS



LA CORTE DE FARACH

NOCHE DE MIEDO

BARRIO MONTAÑA

CINE PARIS

CADENA UNIVER

COMERCIO DE CALZADO

**Gran Cine París** era un cine popular ubicado en el barrio de San Diego, en el distrito de Vallecas de Madrid. Estuvo en funcionamiento desde su inauguración el 13 de abril de 1959 hasta su cierre en 1988.

Se encontraba en la esquina de la calle Carlos Martín Álvarez y la calle Martínez de la Riva.

Inicialmente contaba con un aforo de 1.783 localidades, que más tarde se amplió a 1.883.

Tras su cierre, el edificio fue reconvertido y actualmente alberga un supermercado Mercadona.

Facultad de Filosofía

(1933)



Construcción de edificios en la Ciudad Universitaria de Madrid. La construcción de este vasto campus, un proyecto modernizador iniciado por Alfonso XIII y continuado por la II República, se vio truncada por la Guerra Civil Española, durante la cual el área se convirtió en frente de batalla.

Tras la guerra, las obras de reconstrucción se reanudaron lentamente, mezclando la arquitectura racionalista original con un lenguaje más monumental. El edificio de la **Facultad de Filosofía**, inaugurado en 1934, fue el primero en trasladarse al campus. El proyecto, declarado Bien de Interés Cultural en 1999, es un hito urbanístico y arquitectónico de la capital.

Puente de los Franceses

(1937)



**Puente de los Franceses** en Madrid durante la Guerra Civil Española, alrededor de 1937. La escena muestra fortificaciones temporales, como parapetos de sacos de arena, erigidos como parte de la defensa de la capital.

El área mostrada corresponde a la antigua Carretera de El Pardo, conocida hoy en día como **Avenida de Valladolid**.

Paseo Pintor Rosales

(1959)



**Paseo del Pintor Rosales** en Madrid, específicamente la glorieta que se cruza con la calle Marqués de Urquijo. La fotografía data de al menos 1945 debido a la presencia de tranvías, y el parque circundante, el Parque del Oeste, se ve con pocos árboles, lo que indica que aún se estaba recuperando de los daños sufridos durante la Guerra Civil Española.

La escasez de vegetación en el área del parque sugiere que la foto fue tomada poco después de la Guerra Civil, cuando gran parte del parque había sido arrasado.

El tiovivo (carrusel) visible en la glorieta ha desaparecido, pero se ha identificado su ubicación aproximada con la entrada actual del Teleférico de Madrid.

# Estación de Cuatro Caminos

(1918)

Nº METROPOLITANO ALFONSO XIII.

*Estación de Cuatro Caminos. - Vestibulo.*

*Día - 12 - Mayo - 1918.*



**Estación de Cuatro Caminos** del Metro de Madrid. La foto fue tomada el 12 de mayo de 1918, un año antes de la inauguración oficial de la primera línea de metro.

Cuatro Caminos fue una de las ocho estaciones originales del primer tramo del metro, que conectaba con Sol.

La estación se encuentra entre las más profundas de la red, con su andén a unos 45 metros bajo tierra.

La zona era entonces la periferia de la ciudad, un cruce de cuatro caminos principales que enlazaban Madrid con otras localidades

# Glorieta Cuatro Caminos

(1920)



**Glorieta de Cuatro Caminos** en Madrid, que data de aproximadamente la década de 1910 o 1920.

La glorieta era un punto clave de cruce de caminos, incluyendo la antigua "Carretera de Francia", que hoy es la calle Bravo Murillo.

En la imagen se pueden observar coches de caballos, que eran el medio de transporte predominante en la época, junto con un tranvía eléctrico en el lado izquierdo.

La fuente visible en el centro no es la que está actualmente, sino una anterior que fue trasladada a la Casa de Campo en 1914 y más tarde al Parque de la Arganzuela.

La estación de metro de Cuatro Caminos fue una de las ocho estaciones originales de la primera línea de Metro de Madrid, inaugurada el 17 de octubre de 1919.

Glorieta de Cuatro Caminos

(1925)



COMPAGNIA ITALICA  
NAZIONALE DEI LAVORI  
SOCIETA PER AZIONI  
AL SERVIZIO AUTOMOBILE

COMPAGNIA ITALICA  
NAZIONALE DEI LAVORI  
SOCIETA PER AZIONI  
AL SERVIZIO AUTOMOBILE

**Glorieta de Cuatro Caminos** de Madrid documenta los trabajos de canalización de cables para la instalación de la red de servicio telefónico automático a mediados de la década de 1920. La plaza era un importante nudo de comunicaciones y el inicio de la primera línea de metro de Madrid, inaugurada en 1919.

La fotografía en blanco y negro muestra la Glorieta de Cuatro Caminos, probablemente alrededor de 1925, un período de gran desarrollo urbano para el barrio.

El primer plano muestra zanjas abiertas, tierra excavada y materiales de construcción, indicando las obras que la Compañía Telefónica Nacional de España (CTNE, actual **Telefónica**) estaba realizando para automatizar el servicio telefónico de la ciudad.

Tranvías y vehículos antiguos pueblan las calles, que más tarde se convertirían en vías principales como la calle de Bravo Murillo y la Avenida de la Reina Victoria. La zona, que alguna vez fue un cruce de caminos rurales, se estaba transformando en un centro neurálgico de la capital.

Se observan edificios residenciales y comerciales típicos de la expansión de Madrid de principios del siglo XX, incluyendo los conocidos edificios **Titanic**, considerados los "**rascacielos**" de la época.

B r a v o M u r i l l o  
m e t r o A l v a r a d o  
( 1 9 2 9 )



Calle Bravo Murillo, por entonces conocida como «Carretera mala de Francia», en 1929.

Esta imagen se ubicaba a la altura del acceso del Metro de Alvarado, que acababa de inaugurarse algunas semanas antes, cuya entrada podemos ver, más adelante bajo la Portada de entrada de la desaparecida, Iglesia del Convento de la Congregación Religiosa de las Mercedarias, que fue incendiada y destruida en mayo de 1931, a los pocos días de proclamarse la Segunda República.

Cuatro Caminos  
(1933)



Cine Europea

Años 50



CINE

CINEMA EUROPA

BAR

CINEMA EUROPA

BAR

**Cine Europa** en Madrid, diseñado por el arquitecto Luis Gutiérrez Soto e inaugurado en 1929 en la calle Bravo Murillo, 160. Fue uno de los cines más grandes de la capital en su época, con un aforo de más de 2.200 butacas.

El edificio, de estilo racionalista con influencias expresionistas y art déco, se inauguró el 29 de febrero de 1929.

Al comienzo de la Guerra Civil, el Cine Europa fue incautado por milicianos anarquistas y se convirtió en el Ateneo Libertario de Tetuán y un cuartel. En sus sótanos se instaló una notoria "checa" (centro de detención y tortura).

Tras la guerra, el local fue reformado y reabrió como cine. En los años 50, el bar de la esquina se convirtió en los "**Grandes Almacenes Europa**". El cine funcionó durante más de 60 años antes de cerrar sus puertas.

Desde 1995, el edificio cambió de uso comercial. Actualmente, el edificio es una tienda de saneamientos (Saneamientos Pereda).

Bravo Murillo  
Valdeacederas  
(1960)



Acceso al Metro de Valdeacederas, aún sin inaugurar. Se abrió al público en 1961.

En la acera de enfrente, vemos a un tranvía que viene de la Plaza de Castilla, a punto de pasar por delante del edificio, que actualmente alberga la sede de la Junta del Distrito de Tetuán, que por entonces también albergaba las oficinas del Juzgado Municipal número 24 .

Colonia Maudes (1968)



**Colonia de Ayudantes de Ingeniería y Obras Públicas** en Madrid, alrededor de 1977.

La colonia, también conocida como "**Colonia de Maudes**", estaba delimitada por las calles de Maudes, Alenza, Raimundo Fernández Villaverde y Alonso Cano.

Fue construida en la década de 1930 para ayudar a los ayudantes de ingeniería y arquitectura a encontrar viviendas asequibles.

El derribo comenzó en 1976 y la colonia desapareció por completo en 1978, siendo reemplazada por los modernos edificios residenciales Géminis I y Géminis II.

El edificio grande en el fondo a la derecha es el **Hospital de Maudes** (Palacio de Maudes).

# Nuevos Ministerios (1935)



**Nuevos Ministerios** en Madrid, que tuvieron lugar aproximadamente entre 1933 y 1942. El proyecto original fue concebido por el arquitecto **Secundino Zuazo** y el ingeniero **Eduardo Torroja**, y buscaba agrupar diversos organismos de la Administración Pública en un gran complejo monumental.

El complejo se encuentra en el Paseo de la Castellana de Madrid.

La primera fase se desarrolló entre 1934 y 1936, pero la Guerra Civil Española paralizó las obras. La construcción se reanudó y completó en una segunda fase en la década de 1940.

Zuazo se inspiró parcialmente en la arquitectura del Monasterio de El Escorial para el diseño, buscando dignidad y grandeza en lugar de un estilo apabullante.

Actualmente alberga varios ministerios y la sede del **Ministerio de Transportes y Movilidad Sostenible**.

Paseo de La Castellana (1950)



**Paseo de la Castellana** en Madrid, que en aquella época (mediados de la década de 1950) recibía el nombre de **Avenida del Generalísimo**.

La fotografía capta la zona al inicio del Paseo de la Habana, mirando hacia el norte.

La escena es de alrededor de 1954, un período en el que la avenida experimentó una rápida urbanización.

Al fondo, en el centro, se puede vislumbrar el entonces conocido como Estadio de Chamartín (actual Santiago Bernabéu).

Paseo de la Castellana  
Nuevos Ministerios (1950)



**Nuevos Ministerios** en Madrid, tomada a principios de la década de 1950. Muestra el área del **Paseo de la Castellana** con un desarrollo urbano significativo pero aún incompleto.

El proyecto de los Nuevos Ministerios, impulsado por el ministro **Indalecio Prieto**, comenzó en 1933 con el objetivo de modernizar Madrid. Las obras se interrumpieron debido a la Guerra Civil Española y no se completaron hasta 1942.

La fotografía data de alrededor de 1950, momento en el que el complejo principal ya estaba construido, como se ve en el centro y la parte inferior izquierda. El área circundante, sin embargo, todavía muestra mucho terreno sin urbanizar, con huertos y zonas de construcción, reflejando el rápido crecimiento de la ciudad en esa época.

Actualmente, el complejo de Nuevos Ministerios es un punto neurálgico de Madrid y alberga las sedes de varios ministerios importantes, incluyendo los de Transportes, Vivienda, Trabajo e Inclusión.

Paseo de la Castellana -  
Nuevos Ministerios (1950)



**Paseo de la Castellana** en Madrid durante su fase de prolongación y desarrollo urbano, probablemente datada en la década de 1950.

La prolongación del Paseo de la Castellana desde la Plaza de San Juan de la Cruz hacia el norte fue una operación urbanística clave en la posguerra española, enmarcada en el Plan General de Ordenación Urbana de 1941.

La zona fue concebida como un eje administrativo y representativo, albergando sedes ministeriales y bloques residenciales de alto standing.

La imagen muestra la avenida como una vía amplia diseñada para un futuro aumento del tráfico rodado. Las obras incluyeron enlaces ferroviarios y túneles, sentando las bases para la futura **Estación de Chamartín**.

En la parte inferior izquierda se distingue claramente el complejo de los **Nuevos Ministerios**, que se encontraba en las fases finales de construcción o recién terminado en esa época.

El antiguo **Estadio de Chamartín** (predecesor del actual Santiago Bernabéu) se encontraba entre las primeras edificaciones realizadas en este sector, visible en la parte derecha de la imagen.

Paseo de la Castellana

(1951)



**Paseo de la Castellana** en Madrid alrededor de 1951, destacando el entonces llamado **Nuevo Estadio de Chamartín**, ahora conocido como **Estadio Santiago Bernabéu**.

La fotografía aérea muestra el desarrollo temprano de esta importante arteria de Madrid, que en ese momento era conocida como la **Avenida del Generalísimo**.

El estadio, inaugurado en 1947, se ve en el lado izquierdo de la imagen.

La imagen también muestra la **Plaza de Cuzco** como un área abierta y el depósito del **Canal de Isabel II**, con la antigua carretera de Francia visible a lo lejos, antes del desarrollo urbano que la caracteriza hoy.

El estadio pasó a llamarse oficialmente Estadio Santiago Bernabéu en 1955, en honor al presidente del club

Castellana - Bernabeu

(1954)



**Paseo de la Castellana** en Madrid a comienzos de la década de 1950, cuando el desarrollo urbano aún estaba en una fase inicial.

Detalles Clave

La fotografía capta la **Avenida del Generalísimo** (nombre de la Castellana en esa época) alrededor de 1954. La zona aparece poco urbanizada, con amplios espacios abiertos (descampados) que contrastan fuertemente con la densidad actual.

En la parte inferior derecha, se puede apreciar el **Estadio Santiago Bernabéu**. El estadio se había inaugurado unos años antes, en 1947.

Hacia la mitad derecha de la imagen, se distingue una de las primeras construcciones significativas de la zona, el Edificio Corea, construido entre 1951 y 1954.

Plaza de la Republica

Argentina (1954)



Vista aérea de la ampliación de la ciudad por la zona Norte, en 1954.

En el cuadrante inferior izquierdo, podemos apreciar el trazado inicial de la **Plaza de la República Argentina**, donde desemboca el Paseo de Ronda, actual calle de Joaquín Costa, que la vemos en su trazado en diagonal desde la parte inferior derecha.

La calle Serrano también la vemos en sentido ascendente hasta su confluencia en la rotonda con el Paseo de Ronda.

En el cuadrante superior izquierdo podemos ver un solitario estadio Santiago Bernabéu al igual que el trazado del Paseo de la Castellana hasta donde posteriormente se construiría la Plaza de Castilla.

Santiago Bernabeu

(1957)



**Estadio Santiago Bernabéu** en la ciudad de Madrid, probablemente tomada entre finales de la década de 1950 y principios de la de 1960. En ese momento, la zona circundante, a lo largo del Paseo de la Castellana, estaba en un proceso de desarrollo urbano significativo con muchos edificios de apartamentos nuevos, pero todavía quedaban grandes extensiones de terreno sin construir, lo que contrasta fuertemente con la densa urbanización actual.

Paseo de la Castellana

Nuevo Ministerios (1960)



**Nuevos Ministerios** aunque su construcción comenzó en 1933 y el grueso finalizó oficialmente hacia 1942, fue durante los años 50 y 60 cuando el entorno se transformó radicalmente con la urbanización del Paseo de la Castellana.

En mayo de 1960, se inauguraron elementos ornamentales icónicos como la fuente luminosa situada junto al complejo, que se convirtió en un punto de referencia para el tráfico de la zona.

Durante esta década, el complejo de estilo racionalista diseñado por Secundino Zuazo empezó a convivir con el desarrollo de la zona de AZCA y el aumento del tráfico rodado.

Años 60 Paseo de la castellana

Avenida del Generalísimo



Paseo de la Castellana en Madrid, específicamente donde hoy se ubica el complejo financiero de AZCA, durante su fase de desarrollo o un período inmediatamente

La foto data aproximadamente de finales de los años 50 o principios de los 60. Muestra una gran explanada vacía, que era el solar de lo que anteriormente fue el Hipódromo de Madrid.

Esta área era clave para la expansión de Madrid hacia el norte, un plan que formaba parte del Plan General de Ordenación Urbana de 1941 (Plan Bigador).

En la parte izquierda, se observa el Paseo de la Castellana, que por aquel entonces se denominaba Avenida del Generalísimo en este tramo, con sus características vías rápidas. Se pueden ver edificios residenciales y de oficinas ya construidos o en construcción al fondo.

El gran espacio abierto fue ocupado temporalmente por diversas actividades, incluyendo un circo sin carpa que presentaba equilibristas y motos, antes de que comenzara la construcción de los rascacielos y centros comerciales modernos, como el primer centro de El Corte Inglés en la zona, inaugurado en 1969.

Esta zona se transformó radicalmente para convertirse en el corazón financiero que es hoy en día, muy diferente de este paisaje casi rural de mediados de siglo.

# Nuevos Ministerios (1960)



**Altos del Hipódromo** se refería a la zona donde actualmente se encuentran los **Nuevos Ministerios** de Madrid. El nombre se debe a que, anteriormente, el área albergaba el Hipódromo de la Castellana, que operó allí entre 1878 y 1933.

Incluso décadas después de la construcción del complejo de edificios, las personas mayores de la zona todavía usaban la expresión "**Vamos a sentarnos al hipódromo**" para referirse a los descampados o jardines adyacentes, lo que demuestra la perdurabilidad del topónimo original.

Nuevos Ministerios

(1961)



**Nuevos Ministerios** en Madrid durante su fase de construcción y desarrollo urbano, específicamente en el área que hoy delimitan el Paseo de la Castellana y las calles circundantes. La fotografía data aproximadamente de 1961.

El proyecto para este complejo gubernamental fue encargado por el ministro de Obras Públicas, **Indalecio Prieto**, a **Secundino Zuazo** en 1932 sobre los terrenos del antiguo hipódromo.

Las obras se iniciaron durante la Segunda República pero se paralizaron debido a la Guerra Civil española. Tras la guerra, el nuevo régimen continuó el proyecto, aunque con algunas variaciones y con un retraso considerable, finalizando la construcción décadas después.

La imagen muestra un área con mucho espacio sin edificar o en obras alrededor del edificio principal, contrastando con el denso desarrollo urbano actual de la zona, que incluye el complejo financiero de **AZCA** que se construiría posteriormente.

# Circo Hispano Americano

(1967)



**Circo Americano** instalado en la explanada donde más tarde se construiría el Complejo AZCA.

La gran explanada se encontraba entre el Paseo de la Castellana y las calles Orense, Raimundo Fernández Villaverde y General Perón.

El área es ahora el corazón económico-financiero de la ciudad.

A la izquierda de la imagen, se pueden ver parte de las construcciones de los Nuevos Ministerios.

Poco después de esta foto, comenzó la construcción del primer edificio de la zona, **El Corte Inglés**.

Complejo AZCA (1969)



**Complejo de AZCA** en Madrid durante sus primeras fases de construcción, probablemente a finales de la década de 1960 o principios de 1970. El proyecto de **AZCA** (acrónimo de Asociación Mixta de Compensación de la Manzana A de la Zona Comercial de la Avenida del Generalísimo) fue concebido como un moderno centro de negocios con rascacielos y una red de pasajes y plazas peatonales.

La foto ilustra la expansión norte de Madrid en una zona que, en el momento de la planificación, se consideraba las afueras de la ciudad.

Se aprecian grandes áreas de excavación, el esqueleto de edificios en desarrollo y maquinaria de construcción.

En la parte inferior central se distinguen estructuras de lo que serían los niveles subterráneos de tráfico y la estación de Nuevos Ministerios, un elemento clave del plan original que buscaba separar el tráfico rodado del peatonal.

El único edificio de gran envergadura ya construido o cerca de estarlo en la parte derecha es El Corte Inglés, que se inauguró en 1969. En el centro al fondo, se observan los Nuevos Ministerios.

El plan original data de la década de 1940, pero la construcción principal no comenzó hasta la década de 1970, con muchos de sus edificios emblemáticos, como la Torre Picasso o la Torre Europa, finalizándose en los años 80.

Avenida Raimundo Fernández

Villaverde (1971)



**Avenida Raimundo Fernández Villaverde**, a la altura del Paseo de la Castellana en Madrid, tomada alrededor de 1971.  
En el centro se ve el primer edificio de los grandes almacenes El Corte Inglés en esa zona, que abrió en 1969.

Se puede apreciar el solar detrás de El Corte Inglés, donde más tarde se construiría el Edificio Windsor, que se incendió en 2005.

Castellana

Santiago Bernabéu (1982)



El elemento más destacado es una **pasarela peatonal** temporal que cruza la avenida. Esta estructura se construyó específicamente para el Campeonato Mundial de Fútbol de 1982 en España, con el propósito de conectar el Estadio Santiago Bernabéu con el Palacio de Congresos y Exposiciones adyacente.

La pasarela fue desmontada después del Mundial de 1982 y sus componentes se reutilizaron en otros lugares de Madrid, como cerca del Hospital Ramón y Cajal, sobre la M-30.

Colonia San Cristóbal

(1950)



**Colonia San Cristóbal** en Madrid, también conocida popularmente como la colonia de los tranviarios. Este conjunto de viviendas fue construido para los empleados y obreros de la **Empresa Municipal de Transportes** (EMT) y se inauguró el 24 de marzo de 1954.

Se encuentra en el distrito de Chamartín de Madrid, delimitada por el Paseo de la Castellana (a partir del número 290) y varias calles adyacentes.

El diseño fue obra del arquitecto **Secundino de Zuazo** y consistió en 25 bloques de cinco plantas, que albergaban un total de 800 viviendas. Las fachadas se caracterizan por sus distintivas arcadas en la parte superior.

La construcción se llevó a cabo entre 1948 y 1954 y estuvo fuertemente condicionada por la escasez de materiales de la posguerra española.

Hoy en día, la colonia se considera un enclave singular en el norte de Madrid, valorado por su urbanismo y su identidad de barrio, a pesar de estar rodeada de un entorno más moderno.

Colonia San Cristóbal

(1953)



La **Colonia San Cristóbal** es un barrio histórico ubicado en el distrito de Chamartín de Madrid. La imagen aérea previa mostraba los bloques de viviendas de esta colonia en la década de 1950, cuando aún estaba en las afueras de la ciudad.

La colonia fue construida entre 1948 y 1949 por el arquitecto Secundino Zuazo Ugalde, con el objetivo de proporcionar 800 viviendas sociales a los trabajadores de la **Empresa Municipal de Transportes (EMT)**.

En sus inicios, la zona estaba desolada y parecía un pueblo aparte de Madrid, situada cerca de las cocheras de la EMT y del antiguo cementerio de Chamartín, que aparece a la izquierda en la foto histórica.

Las viviendas son bloques de cinco plantas de tipo corredor, con acceso a través de una galería abierta. Su diseño se consideró avanzado para la época por incluir comodidades como aseos y agua caliente.

Hoy en día, la Colonia San Cristóbal se encuentra "encajonada" entre el Paseo de la Castellana y el desarrollo de Madrid Nuevo Norte (anteriormente conocido como las Cuatro Torres Business Area), resistiendo como un oasis de arquitectura histórica en una zona moderna y en constante desarrollo.

Chamartin (1955)



**Distrito de Chamartín**, alrededor de la década de 1950. En ese momento, la zona era un municipio independiente conocido como **Chamartín de la Rosa**, anexionado a la capital en 1947.

La parcela triangular con árboles en el cuadrante inferior izquierdo era el antiguo cementerio, ubicado donde hoy se encuentra parte del aparcamiento de la de Chamartín.

A la derecha del cementerio se observan edificios de viviendas para empleados de la EMT, situados junto a lo que sería la prolongación del Paseo de la Castellana.

La fotografía captura un momento crucial en la expansión de la ciudad, mostrando un área que pasó de ser un municipio con un núcleo rural a integrarse en la creciente metrópolis madrileña.

Hospital la Paz (1965)



**Ciudad Sanitaria de La Paz** en Madrid, tomada alrededor de 1964 o 1965, poco antes o justo después de la inauguración de sus primeros edificios.

El Hospital General (el edificio alargado en primer plano a la derecha) se inauguró el 18 de julio de 1964.

El edificio redondo y con franjas verticales blancas y negras (centro) es el Hospital Materno Infantil, inaugurado al año siguiente, en 1965.

La fotografía ilustra que el complejo hospitalario fue construido prácticamente en medio del campo, con muy pocas edificaciones residenciales o carreteras desarrolladas en las inmediaciones en aquel momento.

En el momento de su apertura, La Paz era considerado uno de los hospitales más modernos de Europa.



2513



**Hospital de la Paz**, el hospital fue construido prácticamente en medio del campo, rodeado de terrenos sin edificar, con algunas colonias de viviendas cercanas como la de **San Cristóbal** y la **Virgen de Begoña** también en desarrollo.

Abajo está lo que luego sería la Ciudad deportiva Del Real Madrid.

Hospital La Paz -

Tranvía (1968)



**Tranvía** de la extinta red de Madrid circulando cerca de la Ciudad Sanitaria La Paz (Hospital Universitario La Paz) en el año 1968.

La escena se desarrolla en Madrid, en la zona de lo que hoy es la Plaza de Castilla / Paseo de la Castellana, con el entonces nuevo Hospital La Paz de fondo, que fue inaugurado en 1964.

Se trata de un tranvía de la Empresa Municipal de Transportes (EMT), que circuló por la zona como parte de la línea 70 (Plaza de Castilla - San Blas).

Los tranvías dejaron de circular por Madrid poco después de esta imagen; las últimas líneas (70 y 77) se sustituyeron por autobuses en junio de 1972.

Barrio del Pilar

Calle Chantada (1964)




**Calle Chantada 21** en el Barrio del Pilar, en Madrid, tomada a mediados de la década de los 60.

La fotografía fue tomada en un momento de rápido crecimiento urbano en Madrid, cuando el Barrio del Pilar estaba en plena construcción para albergar a la creciente población migrante en la ciudad.

La zona sin urbanizar en primer plano, que sirvió como lugar de juego para los niños, es característica de los descampados que existían antes de que se completaran las infraestructuras,

Barrio del Pilar (1965)



Mirasierra

Supermanzana 2













El área urbanizada principal que se muestra en la imagen aérea es el Barrio del Pilar. Este barrio residencial se encuentra en el distrito de Fuencarral-El Pardo de Madrid y limita al norte con el barrio de Mirasierra, que también está etiquetado en la imagen. El Barrio del Pilar se ubica en el noroeste de Madrid.

Su construcción se inició a principios de la década de 1960, aprovechando el suelo disponible para levantar numerosos conjuntos de Vivienda de Protección Oficial (VPO).

Es conocido por su alta densidad de población y por la importancia de la participación ciudadana en su desarrollo, lo que llevó a la creación de importantes equipamientos como el Centro Comercial La Vaguada

valdezarza (1965)



**Valdezarza** es un barrio de Madrid ubicado en el distrito de Moncloa-Aravaca. La imagen muestra un paisaje que podría ser representativo de la zona, que ha experimentado un desarrollo urbano significativo.

Limita al norte con la calle Valle de Mena, al este con las calles Villaamil y Ofelia Nieto, al sur con las calles Francos Rodríguez, Antonio Machado e Isla de Oza y al oeste con la calle Nueva Zelanda.

A finales de la década de los 80, el barrio, anteriormente conocido como **Cerro Belmonte**, enfrentó planes de expropiación y especulación inmobiliaria por parte del Ayuntamiento.

Es uno de los barrios que conforman el distrito de Moncloa-Aravaca y es una zona residencial con diversos servicios.

Barriero del Pilaar

Barriero del Cubillo

(1976)







El barrio del Cubillo, parte baja de Valdeacederas, Tetuán de las Victorias.

Sobre este terreno se construirá la Avenida de Sinesio Delgado y el denominado Parque de los Pinos.

Barriondeil Pillar

Aguaada (1977)







Ciudad de los Periodistas  
Colegio Valdeluz (1972-1974)











**La Ciudad de los Periodistas** es una zona residencial y el **Colegio Valdeluz** un centro educativo concertado, ambos ubicados en el Barrio del Pilar de Madrid, España. Están estrechamente ligados al desarrollo urbano inicial del barrio en las décadas de 1960 y 1970.

La imagen data de los años 70 y muestra el área en construcción. El Colegio Valdeluz (C. de Fermín Caballero, 53) es el edificio bajo y alargado en primer plano, y detrás se encuentran los primeros bloques de viviendas, incluyendo los que forman parte de la zona conocida como Ciudad de los Periodistas.

Ambos se encuentran en la misma zona del barrio Fuencarral-El Pardo, muy próximos el uno al otro, hasta el punto de que en descripciones históricas del barrio se mencionan conjuntamente para ubicar la zona, especialmente en relación con lo que hoy es el centro comercial La Vaguada.

La Ciudad de los Periodistas fue una de las primeras cooperativas de viviendas que impulsaron el crecimiento masivo del Barrio del Pilar, ofreciendo viviendas asequibles en un momento de gran expansión demográfica en Madrid. El colegio se fundó en 1967, sirviendo a la creciente población de la nueva urbanización.

Ciudad de los Periodistas

Colegio Valdeluz (1972)







La imagen capturada en 1972 muestra un autobús de línea de Madrid, específicamente el número 67, que quedó atascado en una zona de arena en el área conocida como la Ciudad de los Periodistas, en el distrito de Fuencarral-El Pardo, Madrid.

El autobús es un modelo Fiat 682 RNU Viberti, que formaba parte de la flota de la Empresa Municipal de Transportes (EMT) de Madrid en esa época.

El fondo de la imagen muestra edificios de gran altura en construcción o recientemente terminados, que corresponden a la urbanización de la Ciudad de los Periodistas y, posiblemente, al Colegio Valdeluz. En ese momento, la zona se encontraba en pleno desarrollo urbano.

Peña Grande, tranvía (1960)



Línea 3 del **tranvía** (Cuatro Caminos - Ricote en el barrio de Peñagrande) de Madrid, alrededor del año 1960.

El tranvía lleva el número 509 visible en su parte delantera.

En la imagen aparece un quiosco que, según testimonios, vendía gallinejas y entresijos.

La zona era conocida entonces como "**Carretera de la Playa**" o "Camino de la Cruz del Cura".

Colegio La Salle - Peñagrande

- La Coma (1968)



**Obras de construcción** del Colegio **La Salle** Sagrado Corazón, ubicado en la Avenida del Cardenal Herrera Oria, 242, en Madrid. Las fotografías de archivo indican que el colegio se construyó en un terreno que formaba parte del desarrollo urbanístico de la zona, conocido como el barrio de Peñagrande o Lacoma, y datan aproximadamente de la **década de 1970**.

Plaza Castilla - Hotel del

Negro (1906)



**Hotel del Negro** en lo que hoy es la **Plaza de Castilla** de Madrid, hacia 1910. El tranvía que aparece es de la línea a Chamartín de la Rosa de la Compañía Madrileña de Urbanización.

Detalles del lugar y el transporte

El edificio, conocido popularmente como el "Hotel del Negro", era una concurrida fonda y punto de recreo situado en el entonces extremo norte del distrito de Tetuán, sirviendo como cruce entre la antigua carretera de Francia (actual Bravo Murillo) y su prolongación.

El tranvía de la imagen es un tranvía de vapor operado por la Compañía Madrileña de Urbanización (CMU), fundada por Arturo Soria. El tranvía conectaba Madrid con el pueblo de Chamartín de la Rosa y la Ciudad Lineal.

Esta línea de tranvía de vapor dejó de prestar servicio en 1917, en parte debido a la competencia y a las dificultades provocadas por la Primera Guerra Mundial. Hoy en día, el único tren de vapor que queda en la Comunidad de Madrid es el turístico Tren de Arganda.

La Ventilla - Plaza de

Castilla (1950)



Plaza Castilla años 50



Plaza Castilla - Paseo  
de la Castellana (1954)



## **Plaza de Castilla - Paseo de la Castellana.**

El gran complejo de edificios en primer plano a la izquierda se identifica comúnmente como el mítico **Edificio Corea** o un conjunto residencial cercano, cuya construcción se situaría entre 1949 y 1954. En el momento de la foto, la zona estaba escasamente poblada, con ovejas pastando cerca, un contraste total con la actual área altamente urbanizada.

Plaza de Castilla (1954)



Plaza de Castilla (1955)



Plaza de Castilla (1957)



Plaza de Castilla - Paseo

de la Castellana (1960)



**Plaza de Castilla y el Paseo de la Castellana** en Madrid alrededor de 1964.

En la época, esta zona era conocida popularmente como "**Costa Fleming**" debido a la gran afluencia de marines estadounidenses de la base de Torrejón que se instalaron en los nuevos edificios de apartamentos.

Antes del desarrollo, el área consistía principalmente en pastos y casas de labranza.

La imagen captura el desarrollo urbano significativo con numerosos edificios de apartamentos modernos que surgieron en las décadas de 1950 y 1960.

La rotonda central ahora alberga el Monumento a **Calvo Sotelo**, y la zona se ha transformado completamente en un bullicioso centro de negocios y ocio de la capital

Plaza de Castilla - Paseo

de la Castellana (1961)



Plaza Castilla (1961)



**Plaza de Castilla** en Madrid, probablemente tomada a finales de la década de 1950 o principios de 1960. En ese momento, la zona era un área en crecimiento con numerosos edificios en construcción y grandes extensiones de terreno sin urbanizar, marcando el borde norte de la ciudad consolidada.

La avenida principal visible en el centro es el Paseo de la Castellana (entonces conocido como Avenida del Generalísimo), que se extiende hacia el norte.

Se aprecian varios bloques de apartamentos ya construidos, como los conocidos "**Edificios Corea**" en el cuadrante izquierdo central, originalmente destinados a familias de la base americana.

La rotonda en primer plano marca el final de la calle de Bravo Murillo. En la imagen también se puede intuir la ubicación del depósito del Canal de Isabel II hacia la derecha.

La imagen captura un momento de rápido crecimiento tras la Guerra Civil, antes de la construcción de hitos posteriores como las inclinadas Torres Kío (Puerta de Europa) que definirían el skyline actual de la plaza.

Plaza de Castilla (1962)



Plaza de Castilla (1963)



Urych

**Plaza de Castilla** año 1963.

En primer plano a la derecha se puede observar el **Primer Depósito Elevado** del Canal de Isabel II, una obra de ingeniería de estilo neomudéjar construida entre 1907 y 1911.

El depósito, con una torre de 32 metros de altura, dejó de utilizarse a mediados del siglo XX y fue rehabilitado en 1986 para convertirse en la actual Sala de Exposiciones Canal de Isabel II.

En el centro de la rotonda se encuentra el **Monumento a Calvo Sotelo**, que posteriormente fue desplazado unos metros hacia atrás cuando se instaló el **Obelisco** de la Caja Madrid, conocido popularmente como el **Obelisco de Calatrava**.

El área circundante muestra un desarrollo urbano incipiente, muy diferente a la actual Plaza de Castilla, donde hoy se levantan las icónicas Torres KIO

Plaza Castiella (1964)



Plaza de Castilla (1980)



**Plaza de Castilla** en Madrid, que data 1980.

La plaza se encuentra en el norte de Madrid y sirve como un importante nudo de comunicaciones y transporte.

En la época de la foto, la zona estaba en pleno crecimiento urbanístico, con muchos solares vacíos, a diferencia de su aspecto actual, dominado por rascacielos.

El elemento principal es el Monumento a José Calvo Sotelo, un obelisco que se instaló en el centro de la rotonda alrededor de 1960 como homenaje al político.

Se pueden ver varios edificios residenciales de ladrillo de color naranja y blanco, que formaban parte de los planes de urbanización y viviendas dirigidas de la época. Al fondo a la izquierda, se distingue el Hospital Universitario La Paz, inaugurado en 1964.

TORRES DE KIO (1996)



**Torres KIO** (también conocidas como Puerta de Europa) en la Plaza de Castilla de Madrid durante su construcción. La construcción de estas torres gemelas inclinadas se llevó a cabo entre 1989 y 1996, con la inauguración oficial en mayo de ese último año. Fueron un proyecto pionero, siendo los primeros rascacielos inclinados del mundo.

El nombre popular es Torres KIO, debido a su promotor original, Kuwait Investment Office (KIO). Están ubicadas en Plaza de Castilla, Madrid, España. Arquitectos Philip Johnson y John Burgee.

Dos rascacielos simétricos de 114 metros de altura, cada uno inclinado 15 grados respecto a la vertical.

Cementtario della

Almudena (1888)



**Cementerio de Nuestra Señora de la Almudena** (también conocido como Necrópolis del Este) en construcción, alrededor del año 1880.

El cementerio se encuentra en la avenida de Daroca de Madrid.

La idea de construir una gran necrópolis en las afueras surgió en el siglo XIX debido al crecimiento demográfico y a las nuevas normativas de higiene urbana que prohibían los enterramientos en las iglesias.

Surgió como un camposanto provisional en 1884, momento a partir del cual se convirtió en el único cementerio de la capital hasta la construcción del Cementerio Sur.

La construcción de la segunda fase, que puede apreciarse parcialmente en la imagen, fue inaugurada en 1925, y hubo una tercera ampliación en 1950.

Hospital de la Princesa

(1880)



Antiguo **Hospital de La Princesa** en Madrid, tal como lucía alrededor de 1880. El edificio, ubicado originalmente en el **Paseo de los Areneros** (actual calle de Alberto Aguilera), fue inaugurado en abril de 1857.

En la década de 1880, el hospital ya estaba en pleno funcionamiento. Un hito importante de esta época fue la creación en 1880 del Instituto de Terapéutica Operatoria dentro del recinto hospitalario, bajo la dirección del doctor Federico Rubio y Galí.

Este edificio fue derribado en 1962, y el hospital actual se encuentra en una ubicación diferente, en la calle de Diego de León, inaugurado en 1955.

Cementerio de la Almudena

(1886)

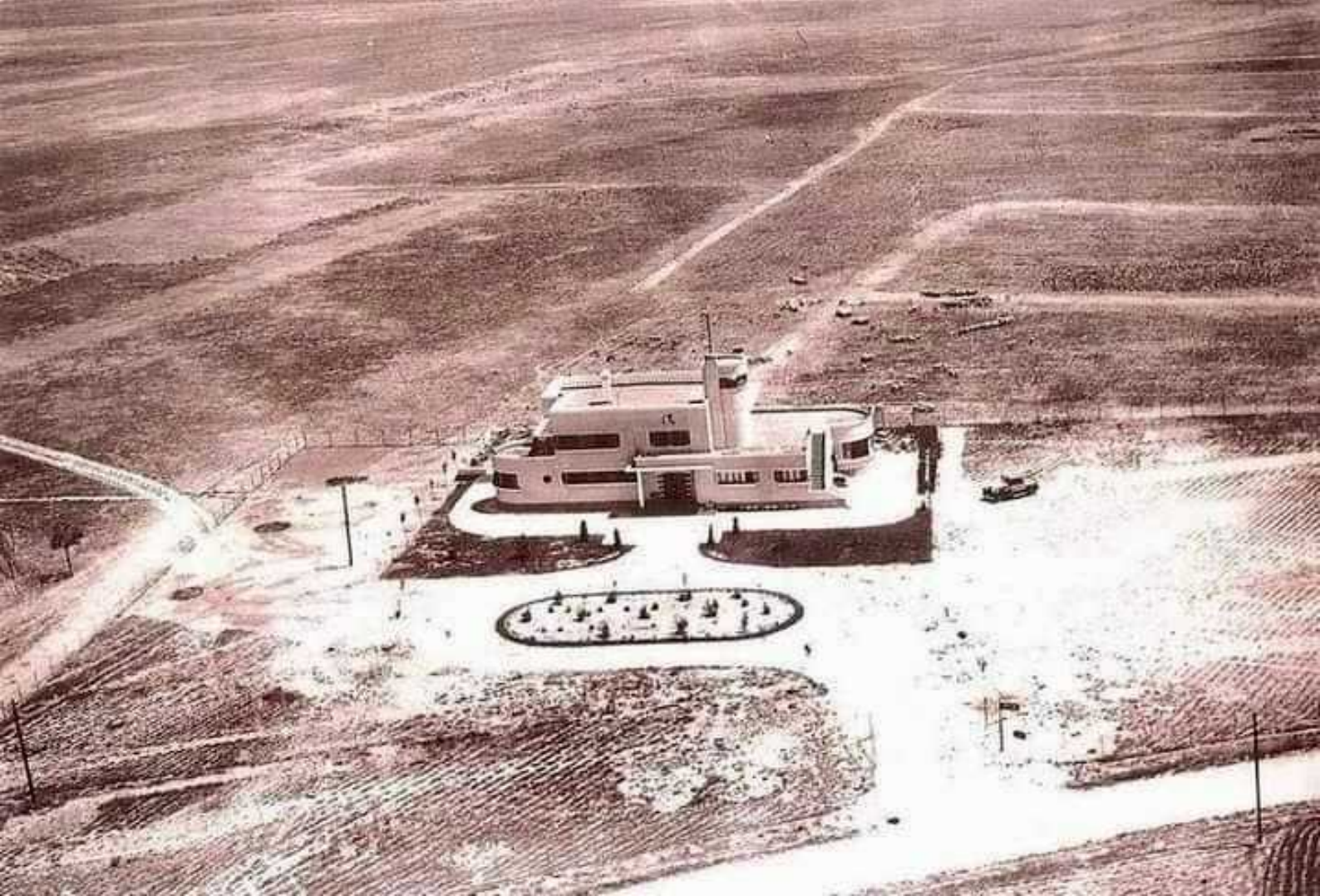


**Cementerio de la Almudena** de Madrid, aproximadamente del año 1890. Muestra el cementerio, que era conocido como el antiguo **Cementerio del Este**, en la entonces carretera de Vicálvaro, hoy Avenida de Daroca.

La foto muestra los edificios originales del cementerio, que aún existen hoy en día aunque modificados y afectados por el tiempo.

Aeropuerto Madrid -

Barajas (1931)



**Aeropuerto de Madrid-Barajas** (ahora Aeropuerto Adolfo Suárez Madrid-Barajas), inaugurada en abril de 1931. Fue diseñado por el arquitecto español Luis Gutiérrez Soto en un estilo que combina elementos del Art Déco y el Streamline Moderneo aerodinámico. Originalmente estaba situado en un páramo yermo en las afueras de Madrid, cerca del antiguo municipio de Barajas. El diseño futurista para su época presentaba líneas horizontales, esquinas redondeadas y una torre de control prominente, reflejando la influencia náutica y aeronáutica del estilo aerodinámico. Aunque se abrió al tráfico aéreo en abril de 1931, los primeros vuelos comerciales regulares no comenzaron hasta mayo de 1933. Actualidad: Las instalaciones originales fueron modificándose y, con el tiempo, se desmantelaron o integraron en el crecimiento del aeropuerto actual, que se ha expandido enormemente desde entonces.

Escuelas Pías (1950)



**Escuelas Pías de San Fernando** en Madrid. Estas ruinas son el resultado del incendio que sufrió el edificio en julio de 1936, durante la Guerra Civil Española.

El complejo se encontraba en la manzana definida por las calles de Embajadores, Sombrerete, Tribulete y Mesón de Paredes, en el barrio de Lavapiés, Madrid.

Fundación: El convento y colegio fueron fundados por los Padres Escolapios en 1729, con trazas del arquitecto Francisco Ruiz.

La fotografía muestra el estado del edificio tras el incendio, con chabolas construidas en sus inmediaciones, reflejando la miseria del Madrid de posguerra.

Después de décadas de abandono, el conjunto fue rehabilitado entre 1996 y 1999 para convertirse en la actual Biblioteca Universitaria y aulario del Centro Asociado de la UNED en Madrid.

Plaza Elíptica (1953)



**Plaza Elíptica de Madrid** en 1953, un área en pleno proceso de desarrollo urbano en aquel entonces.

La fotografía capta la zona de la Plaza Elíptica, mirando hacia el centro de Madrid.

En la época de la toma, la zona se caracterizaba por una mezcla de terrenos sin urbanizar, carreteras en construcción o en desarrollo, y algunas edificaciones dispersas, mostrando el crecimiento de la periferia de Madrid durante las décadas de los 50 y 60. El paisaje muestra un marcado contraste entre el desarrollo incipiente y las vastas extensiones de campo abierto.

El elemento principal es la rotonda de la Plaza Elíptica, que en ese momento era un punto de conexión clave para el tráfico rodado, incluyendo la carretera de Toledo y el Paseo de Santa María de la Cabeza.

Se observan varios bloques de viviendas de altura considerable (visiblemente los edificios de la colonia de San Vicente de Paúl), que contrastan con las construcciones más pequeñas y aisladas en primer plano y en el fondo.

La imagen documenta las primeras etapas de la configuración de las vías principales y el trazado de lo que se convertiría en una de las zonas con mayor densidad de población y tráfico de la capital española.

Avenida de América (1954)



Avenida de América en Madrid año 1954, durante sus primeras etapas de desarrollo urbano. En ese momento, la vía era principalmente una carretera en construcción con solo unas pocas viviendas y edificios al principio, como se puede ver en la imagen.

La avenida servía como una carretera que conectaba la prolongación de la calle María de Molina con la carretera de Barcelona y el aeropuerto de Barajas.

La mayor parte del área estaba sin urbanizar, y los primeros edificios que se construyeron fueron ocupados predominantemente por arquitectos, ingenieros y abogados.

El nombre de Avenida de América fue autorizado en abril de 1951, sustituyendo a la nomenclatura anterior de la zona.

Más tarde, en 1967, se construyó el icónico edificio Philips en esta misma avenida.

Parque de  
Bombeiros O' donelli  
(1966)



**Parque de Bomberos de O'Donnell** en Madrid, que estaba ubicado en la avenida de Menéndez Pelayo, esquina con la calle O'Donnell.

El Parque número 2 del Cuerpo de Bomberos de Madrid comenzó a funcionar el 8 de febrero de 1907 como parte de la modernización del servicio de bomberos de la capital.

El parque prestó servicio durante más de seis décadas hasta que fue demolido en la década de 1970.

En el solar que ocupaba este histórico edificio, se construyó posteriormente la polémica **Torre de Valencia**, un rascacielos residencial que alteró el paisaje urbano junto al Parque del Retiro.

Barrio de Pozas (1967)



**Barrio de Pozas** en Madrid, que fue demolido para dar paso a la expansión urbanística moderna. El barrio estaba situado en el triángulo formado por las actuales calles de Princesa, Alberto Aguilera y Serrano Jover, un área que ahora ocupa principalmente un centro comercial El Corte Inglés y un hotel de lujo.

El modesto conjunto urbanístico fue diseñado en 1860 por **Ángel de las Pozas**, de quien recibió su nombre.

A pesar de ser un barrio pequeño, contaba con su propia plaza, mercado, escuela de Artes y Oficios, estafeta de correos y la Iglesia del Buen Suceso. En la esquina del edificio visible en la foto, hubo un café histórico que cambió de nombre varias veces a lo largo de los años.

En la década de 1970, el barrio fue derribado por completo en una controvertida operación urbanística tras una fuerte oposición vecinal. El dramaturgo Lauro Olmo fue uno de los residentes más conocidos que defendió su conservación.

Torres Blancas (1970)



**Torres Blancas** de Madrid. Diseñado por el arquitecto Francisco **Javier Sáenz de Oiza**, es un notable ejemplo de arquitectura **brutalista** y **organicista**, construido entre 1964 y 1969.

A pesar de su nombre en plural, en realidad es una única torre de hormigón gris visto. Originalmente se planeó construir dos torres recubiertas de polvo de mármol blanco, idea que se desestimó por presupuesto.

El arquitecto lo concibió como un "árbol urbano" o "ciudad vertical", con formas curvas y que desafiaban la rigidez de la arquitectura moderna de la época.

Con 81 metros de altura y 27 plantas, el edificio alberga viviendas y oficinas. Cuenta con terrazas diseñadas como jardines y una piscina comunitaria en la azotea.

Se encuentra en la confluencia de la Avenida de América, 37 y la calle Corazón de María en Madrid.

Considerado por algunos una genialidad y por otros polémico, Torres Blancas es un edificio singular que no deja indiferente a nadie.

Paso elevado Doctor

Ezquerdo (1972)



Construcción del **paso elevado al final de la calle del Doctor Esquerdo** sobre la Avenida de la Ciudad de Barcelona en Madrid. La foto, que data de 1972, capta los momentos finales antes de su apertura al tráfico, que tuvo lugar el 2 de julio de ese año. Este viaducto formaba parte del segundo cinturón de circunvalación de la ciudad, conocido como el Paseo de Ronda. El objetivo de la estructura era agilizar el tráfico en esta intersección clave. Con el tiempo, la estructura fue considerada una barrera visual y urbana, por lo que el Ayuntamiento de Madrid aprobó su remodelación y demolición parcial, completada en la primavera de 2023. Ahora, la zona ha sido transformada a nivel de superficie, con ampliación de aceras, carril bici y nuevas zonas verdes.

Edificio Princesa (1975)



**Edificio Princesa** (o Viviendas para el Patronato de Casas Militares), una obra icónica de la arquitectura **brutalista** en Madrid, España.

Se encuentra en la Glorieta de San Bernardo (también conocida como Glorieta de Ruiz Jiménez) en Madrid, ocupando una manzana completa.

Fue diseñado por los arquitectos españoles Fernando Higueras Díaz y Antonio Miró Valverde.

El encargo se realizó en 1973, y la construcción se completó alrededor de 1975. Originalmente, se construyó como viviendas de alta categoría para el Patronato de Casas Militares. El programa consistía en 261 viviendas de diferentes tipos, con locales comerciales en la planta baja y aparcamientos subterráneos.

Es un ejemplo paradigmático del brutalismo madrileño, caracterizado por el uso predominante de hormigón visto y una potente plástica orgánica.

Destaca por sus amplias terrazas ajardinadas y un sistema estructural claro que permite flexibilidad en el diseño interior, creando una especie de "**oasis**" en el centro de la ciudad.

Tetuán - Bravo Murillo

(1938)



La imagen es una vista aérea del núcleo central del barrio de Tetuán de las Victorias (actual distrito de Tetuán) y zonas adyacentes de Madrid, tomada alrededor de 1931.

La fotografía muestra el crecimiento de la barriada, que en ese momento pertenecía al antiguo municipio de Chamartín de la Rosa antes de su anexión a Madrid.

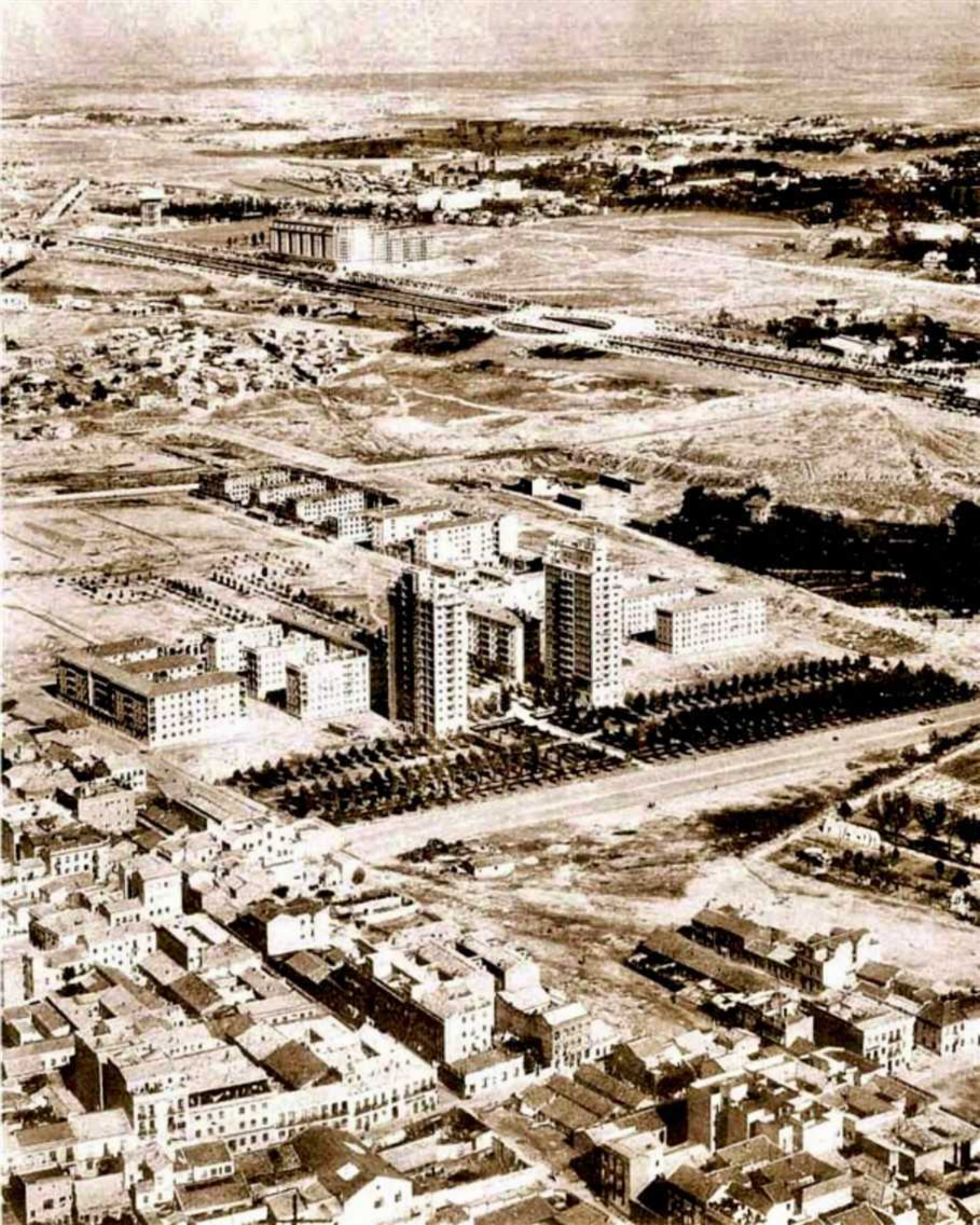
En el centro de la imagen se distingue claramente la antigua **Plaza de Toros** de Tetuán de las Victorias, que se encontraba en el espacio que actualmente ocupa la Junta Municipal del Distrito y zonas aledañas.

La instantánea capta el desarrollo incipiente de la zona, con la calle Bravo Murillo ascendiendo en diagonal de izquierda a derecha, y el paisaje circundante menos urbanizado que en la actualidad.

La fotografía fue realizada por la aviación de la extinta «Aeronáutica Militar Española».

Tetuán de la Victorias

General Perón (1950)



La imagen es una vista aérea de la zona de Tetuán de las Victorias en Madrid, que muestra su desarrollo urbano durante la mitad del siglo XX, probablemente alrededor de 1955.

El área fotografiada ilustra un período de rápida expansión y contraste urbanístico en Madrid.

El distrito de Tetuán comenzó como un asentamiento de inmigrantes y obreros sin planificación a finales del siglo XIX, creciendo de forma desordenada a lo largo de la carretera de Francia (actual calle Bravo Murillo).

La zona pertenecía originalmente al municipio de Chamartín de la Rosa, que fue anexionado a Madrid en 1948. Tetuán se convirtió en un distrito independiente en 1955.

La imagen captura la transición de un suburbio con casas bajas a un área con edificios más modernos. Se aprecian terrenos vacíos y obras, reflejando el crecimiento poblacional de posguerra.

En la parte inferior central se observan dos torres gemelas de apartamentos, las cuales se encuentran en la actual Avenida del General Perón, tal como lucían alrededor de 1955.

B a s i l i c a a d e s d e

c a l l e O r e n s e

( 1 9 5 4 )



**La Basílica Hispanoamericana Nuestra Señora de la Merced** es un proyecto ganador de un concurso en 1949, presentado por los arquitectos Luis Laorga Gutiérrez y F. Javier Sáenz Oiza, con motivo de culminar una nueva avenida perpendicular al paseo de la castellana en el barrio de Tetuán, Madrid. El proyecto presenta una intención de actualizar el lenguaje arquitectónico tradicional español (y el heredado en latinoamérica) con el moderno.

La basílica planteada íntegramente en estructura ligera de hormigón armado y con la escasa decoración ubicada en lugares clave, comenzó a plantear debates en la época entre las opiniones populares y el canon moderno.

General Perón (1955)



Bernabéu - Castellana

(1958)



Estadio Santiago Bernabéu y sus alrededores en Madrid, de finales de la década de 1950.

El estadio, inaugurado en diciembre de 1947 como "Nuevo Estadio Chamartín", adoptó su nombre actual en enero de 1955 en honor al legendario presidente del club, Santiago Bernabéu. En la foto, se ve el estadio con una de sus primeras ampliaciones, que aumentó su capacidad a 125.000 espectadores en 1955, convirtiéndolo en uno de los más grandes de Europa en ese momento.

Se aprecia una zona en pleno desarrollo urbanístico, con edificios de apartamentos y escasa vegetación en comparación con la actualidad, mostrando el Paseo de la Castellana como una vía importante y aún en expansión. El área en ese entonces estaba menos densamente poblada, con grandes terrenos baldíos alrededor del estadio, incluyendo lo que se convertiría en las instalaciones del Ministerio de Defensa y el futuro polideportivo.

En mayo de 1957, el estadio inauguró la iluminación eléctrica, permitiendo partidos nocturnos por primera vez.

Avenida General Perón

Años 60



Avenida del **General Perón** en Madrid, específicamente la esquina con la calle Dulcinea y Ávila , capturada en la década de 1960 o 1970.

La fotografía muestra la intersección de la Avenida del General Perón (anteriormente conocida como **Avenida de la Victoria**) y la calle Dulcinea, en el distrito de Tetuán de Madrid.

Esta avenida recibió su nombre en honor al expresidente argentino Juan Domingo Perón, como un gesto de agradecimiento por su apoyo a España durante la posguerra. La zona ha experimentado una gran transformación urbanística desde la época en que fue tomada la foto, con la construcción de edificios modernos y rascacielos como los de la manzana AZCA.

Se pueden observar edificios residenciales de la época. En el fondo, destaca la torre de una iglesia.